



La future micro-crèche

Harcèlement, protégeons nos mineurs

I Nos partenaires

SARL DENAIRE
COUVERTURE - ZINGUERIE

RGE

44350 SAINT-MOLF

sarldenairejeanclaude@wanadoo.fr

02 40 62 53 07 // 06 85 50 81 38

AUDOUIN PROPRETÉ

06 88 18 31 71
audouin.proprete@gmail.com

Société de nettoyage
Aurore Audouin

Audouin's PROPRETÉ

**Le Jardin de Virginie**
Artisan Fleuriste

Du mardi au samedi
9h - 12h30 / 14h30 - 19h
Dimanche et jours fériés
9h - 13h

02 51 16 91 52

35 rue de la Duchesse Anne
44350 Saint-Molf

f i Mوندیال ریلے

Jean-Louis BERTHE



PEINTURE
DÉCORATION - PAPIERS PEINTS
RAVALEMENT - REVÊTEMENTS
Sols et murs

1, Théléac - 44350 SAINT MOLF

@ contact@ent-berthe.fr ☎ 02 40 62 52 65

Le Sel de Guérande

Gros sel
Fleur de sel
Sel aromatisé
Sel agricole
Gîte Paysan, Visite de saline



Nicolas Arnould et Ursula Weiss
Pen d'hué - F 44350 Saint Molf

La salorge de Rostu www.salorge.com



Emmanuel BIBARD

Agent Général
d'Assurances de Personnes

Gestion de patrimoine | Placements et Retraite | Mutuelle / Prévoyance | Assurance de prêts

06 95 18 06 29
emmanuel.bibard@agence-swisslife.fr

n° Orias 24002464

MAGRÉ THIERRY
MENUISERIE CHARPENTE ARTISANALE



Ouvertures - Fermetures
BOIS - ALU - PVC
Ossatures Bois
Cloisons sèches
Terrasses bois

RGE
eco artisan
La garantie de la performance


TÉL. 02 40 22 09 77
06 77 82 40 52

44350 SAINT-MOLF
magre.thierry@wanadoo.fr

Stéphane Coiffure

06 45 75 37 85

15, rue Théléac 44350 Saint-Molf



Toutes les informations actualisées
sur **mairie-saint-molf.fr**



Valérie PERRARD

Chères Mendulphines, chers Mendulphins

Depuis le 1^{er} septembre, les actions de communication mises en œuvre par la commune sont encadrées par la loi, et ce jusqu'aux prochaines élections municipales. Les électeurs sont convoqués le 15 mars 2026 pour le renouvellement des conseils municipaux. Si un second tour est nécessaire, il aura lieu le 22 mars 2026.

Le prochain *Mendulphin* sera donc rédigé après les élections, en collaboration entre le service communication de la mairie et les élus qui seront en charge des affaires de la commune à cette date. Le bulletin municipal sera déposé dans vos boîtes aux lettres un peu plus tardivement, en fin de printemps. Dans l'attente, vous trouverez toutes les informations utiles en continu, sur le site internet de la mairie, sur l'application mobile *Mon Village* et sur les différents espaces d'affichage dont le panneau lumineux de la place Camille Berthe.

Les agents communaux restent également à votre disposition pour vous renseigner. Du fait de leur obligation de réserve, les agents publics n'ont toutefois pas à répondre à des demandes de diffusion d'information non officielle ou à des invitations à exprimer leur opinion personnelle. S'agissant de tout ce qui a trait à l'action de la municipalité, il vous est demandé de formuler votre demande par écrit, afin qu'elle soit transmise aux élus pour réponse officielle. Nous vous remercions de respecter le professionnalisme des agents, particulièrement en cette période où leur statut leur impose la plus grande prudence.

L'actualité de notre commune n'en reste pas moins riche et variée : ce bulletin municipal vous informe sur l'actualité des services enfance, jeunesse et petite enfance avec une rétrospective de l'été, les affaires sociales, les travaux en cours, les dates à retenir et toutes les rubriques habituelles.

Bonne lecture !

Valérie PERRARD
4e adjointe en charge de la communication,
de la vie culturelle et de la sécurité

#SMPPT

» Actualités	p. 2
» Actions municipales	p. 4
» Cap Atlantique	p. 5
» Parc naturel régional de Brière	p. 6
» Environnement, cadre de vie, urbanisme	p. 7
» Social, santé	p. 10
» Sécurité	p. 12
» Enfance jeunesse	p. 12
» Numéros utiles	p. 19
» Tribune de la minorité	p. 20
» Infos pratiques	p. 20
» Vie locale	p. 21

Le saviez-vous ?

Votre *Mendulphin* est distribué par les conseillers municipaux. Il peut arriver qu'une maison ne soit pas livrée, ou soit livrée en double, ou que la livraison soit effectuée dans une rue quelques jours avant la rue voisine... Merci de votre indulgence, signalez-le simplement à l'accueil de la mairie ! Si vous avez reçu un exemplaire en trop, merci de le restituer en mairie.



Directeur de publication : Hubert DELORME
Responsable de rédaction : Valérie PERRARD
Création, réalisation : Blandine TRIPOTEAU
Crédit photo : Mairie de Saint-Molf, Adobe Stock
Couverture : Adobe Stock, Igishevamaria
Impression : GROUPE IMPRIGRAPH/Le Sillon - Savenay - 02 40 58 91 24 - www.sillon.fr
Imprimé sur papier issu de forêts gérées durablement avec encres végétales.
Tirage : 1 500 exemplaires - Dépôt légal : octobre 2025

Actualités



Bravo Milena !

L'Euro de para-badminton s'est déroulé à Istanbul du 30 septembre au 5 octobre 2025.

Milena SURREAU, mendulphine et licenciée du Badmindon Club Mendulphin, monte sur la première marche du podium SL3 avec une victoire en finale contre l'Ukrainienne et tête de série N°1, Oksana KOZYNA, 21/17.

Bravo Milena pour ce titre de championne d'Europe !

La Maison Rivage, Des vacances pour tous, au rythme de chacun



Située à Kerguenec, la maison Rivage accueille depuis 2012 des personnes en situation de handicap et/ou âgées, pour des séjours de vacances. Installée dans un ancien corps de ferme, elle répond aux normes d'accessibilité, de sécurité et d'hygiène.

En favorisant l'accès aux vacances, la maison Rivage ouvre la Presqu'île de Guérande à des femmes et des hommes vulnérables, aux activités touristiques du territoire.

Son action est fortifiée par sa collaboration avec de nombreuses organisations dont le Lycée Kerguenec avec lequel une convention de coopération a été signée.

En dehors de ses activités statutaires et à titre accessoire, la maison Rivage est ouverte à des fins privées, pour des rencontres familiales ou associatives.



Vous souhaitez nous rejoindre ? N'hésitez pas à nous contacter ! La maison Rivage recherche régulièrement de nouveaux aidants, tant en qualité de bénévoles pour le fonctionnement de l'association, qu'en celle de jeunes salariés pour l'encadrement des séjours.

Contact : 02 40 11 90 90 - maison.rivage@gmail.com | handirivage.fr



Épices et tout se relooke !

Épices et tout, vous connaissez ?

Faites 200 mètres depuis la Mairie en direction d'Assérac, et vous ne pourrez plus manquer la maison avec sa nouvelle banderole colorée.

Créée en 2022, l'association À Deux Mains propose à ses adhérents mendulphins et des alentours une **épicerie de produits locaux**, ainsi que des activités variées organisées par et pour les adhérents : aquarelle, couture, informatique, soirées jeux...

Pour vos achats d'épicerie et pour toutes les autres activités, la priorité numéro 1 est la rencontre et la convivialité.

Chaque deuxième jeudi du mois, À Deux Mains accueille un repair café de 18 h à 20 h pour redonner vie à votre petit électroménager en panne et éviter de le jeter.

Alors n'hésitez plus à pousser la porte le samedi matin, pour découvrir et participer à ce tiers-lieu unique et participatif.

Et les 8 et 9 novembre, venez comme chaque année donner et récupérer des objets multiples et variés à notre **gratifieria** solidaire et gratuite (au centre culturel Roby Wolff).



Les médaillés de la commune en 2025

Lors du dernier forum des associations, le samedi 30 août dernier, 8 personnes se sont vues remettre la médaille de la commune de Saint-Molf.

Guillaume ANDRÉ, Jean-Louis BERTHE, Sylvie GATTONI, Christian GRIFFONNET, Denise GUYONNET, Thierry LEGAL et Alain SUREAU, ont ainsi été remerciés pour leur engagement dans la vie associative. Alexia PÉRIN était mise à l'honneur pour ses résultats sportifs au niveau national dans sa discipline : le tir à l'arc.

Bravo aux médaillés, et comme ils l'ont très justement souligné lors de leur discours, bravo à tous les bénévoles pour leur contribution à la vie des associations et de la commune !



Emmanuel BIBARD, Alain SUREAU, Jean-Louis BERTHE, Thierry LEGAL, Sylvie GATTONI, Christian GRIFFONNET, Alexia PÉRIN, Guillaume ANDRÉ et Denise GUYONNET

Élections municipales

Elles auront lieu les dimanches 15 et 22 mars 2026, de 8 h 00 à 18 h 00 au Centre culturel Roby Wolff.



Si vous êtes nouvel arrivant sur la commune, pensez à venir vous inscrire à la Mairie, ce n'est pas automatique ! Si vous avez changé d'adresse à Saint-Molf, vous devez également le signaler à la mairie pour recevoir votre carte d'électeur à votre nouvelle adresse.

Les demandes d'inscription sur les listes électorales pour participer à ce scrutin devront être déposées au plus tard le vendredi 6 février 2026, (fermeture de la mairie à 16 h 30).

Pour demander une inscription sur les listes électorales, vous devez remplir deux conditions cumulatives.

1. Avoir le droit de vote, ce qui implique de :

- posséder la nationalité française ;
- être majeur (18 ans) au plus tard la veille du scrutin ou, en cas de second tour, la veille du second tour ;
- jouir de ses droits civils et politiques.

2. Avoir une attache avec la commune au titre de :

- son domicile principal
- sa qualité de contribuable
- sa qualité de gérant de société.

Pour vérifier son inscription sur les listes électorales : service-public.fr/particuliers/vosdroits/R51788



Dominique TONNERRE GARNIEL



Gaëlle BLANCART

Mouvements de personnel

Départ à la retraite

Dominique TONNERRE GARNIEL, agent d'accompagnement des enfants à la pause méridienne et entretien des locaux depuis 2013.

Départ de la collectivité

Nadia VINCENT, agent d'entretien depuis 2019

Arrivée

Les temps de travail de ces deux agents sont repris par Gaëlle BLANCART depuis le 1^{er} septembre 2025.

Actions municipales



Espaces sans tabac

Depuis 2022, un arrêté pris par le Maire de Saint-Molf interdit de fumer aux abords des écoles primaires publique et privée de la commune.

Le décret n° 2025-582 du 27 juin 2025 étend l'**interdiction de fumer aux abribus, aux parcs et jardins publics, aux plages, aux abords des bibliothèques, des enceintes sportives et des établissements d'enseignement primaire et secondaire, ainsi qu'aux lieux d'accueil et d'hébergement des mineurs.**

Le périmètre d'application de la mesure est de 10 mètres à partir des accès publics des lieux concernés.

Une signalisation a été apposée sur les lieux d'interdiction concernés sur la commune.

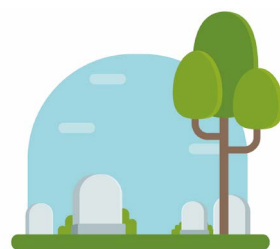
Travaux au cimetière

À la suite d'une longue procédure commencée en mai 2023, le conseil municipal réuni le 25 février 2025 a décidé de la reprise de 23 concessions perpétuelles et centenaires laissées en état d'abandon dans le cimetière communal.

Au cours de cette procédure, très encadrée par la loi, des panonceaux et un affichage ont été mis en place ; les familles concessionnaires, lorsqu'elles étaient connues, ont été informées de la procédure par courrier et deux procès-verbaux d'abandon de concession ont été dressés en juin 2023 et en décembre 2024.

La Marbrerie Océane a été missionnée en septembre 2025 afin d'effectuer les travaux de reprise de concession (démontage des monuments, exhumations, nettoyage ou destruction des caveaux). Ces travaux, qui ne peuvent être réalisés que lorsque les conditions météorologiques le permettent, s'étaleront jusqu'au premier semestre 2026.

Dans le même temps, la commission Cadre de vie a proposé la création d'un nouvel ossuaire.



Si vous êtes concessionnaire ou ayant droit d'une concession dans le cimetière de Saint-Molf, vous pouvez à tout moment prendre rendez-vous à la mairie pour faire le point sur la concession de votre famille.
Informations sur mairie-saint-molf.fr Accueil > Pratique > Papier et citoyenneté > Cimetière

Plan local d'urbanisme

Point d'étape sur la révision du PLU

L'ensemble des 23 élus mendulphins ont été conviés à une ultime réunion concernant la révision de notre PLU le 30 septembre dernier.

Les élus ont, avec l'aide du bureau d'étude, répondu aux derniers points en suspens à la suite des commentaires des Personnes Publiques Associées, des habitants étant venus voir le commissaire enquêteur ainsi qu'aux observations du commissaire enquêteur.

Le bureau d'étude Ouest'am soumettra la version finalisée pour relecture à la commune et le nouveau PLU sera approuvé lors d'un conseil municipal en novembre.

Top Chron'Eau : 12 mois pour comprendre, agir et préserver l'eau !

Face aux enjeux grandissants liés à l'eau, CapAtlantique La Baule-Guérande Agglo a lancé TOP Chron'Eau, une opération commencée en juillet 2025 et qui s'achèvera en juin 2026.

Objectif : sensibiliser les habitants à cette ressource essentielle à travers 12 mois d'animations, d'ateliers et de découvertes gratuites sur tout le territoire pour apprendre, agir et préserver la ressource.

Notre quotidien semble facilité par l'eau : un robinet qu'on ouvre, un jardin qu'on arrose... Et pourtant, chaque goutte compte. D'où vient cette eau ? Comment est-elle traitée, transportée, protégée ? TOP Chron'Eau propose de mieux comprendre le cycle de l'eau, ses enjeux locaux (captage, qualité, quantité), et les actions engagées pour une gestion durable.

Avec 98 km de littoral, les marais salants, la Brière et 461 km de cours d'eau, 12 % de notre territoire est occupé par l'eau. CapAtlantique La Baule-Guérande Agglo, soucieuse de préserver cette ressource, agit concrètement avec des actions pour la restauration des cours d'eau et des zones humides, un réseau d'eau

potable performant, une surveillance rigoureuse de la qualité, un prix maîtrisé et la recherche de solutions innovantes, comme la réutilisation des eaux usées traitées.

Le 22 novembre, si on parlait assainissement ?

Parmi les temps forts de cet automne, rendez-vous à la station d'épuration de Livery (Guérande) qui ouvre ses portes le 22 novembre de 10 h à 17 h.

L'occasion de découvrir

- comment fonctionne une station d'épuration,
- comment les eaux sont traitées
- où elles sont rejetées

Une animation organisée par la SEPIG qui répondra à vos interrogations.

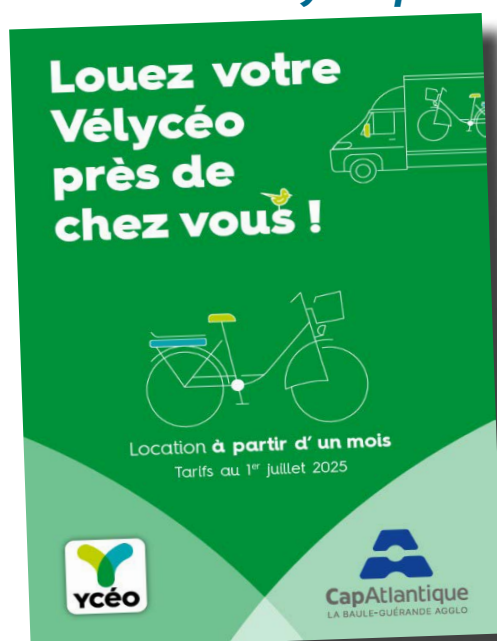
Inscription préalable sur sepig.fr

Retrouvez le programme complet sur :

cap-atlantique.fr et les réseaux sociaux de l'Agglo.



Louez votre Vélycéo près de chez vous !



Vélycéo est un service public de location de vélos mis en place par Saint-Nazaire Agglomération et déployé sur le territoire de CapAtlantique La Baule-Guérande Agglo pour ses résidents.

Il vous permet de louer, pour la durée que vous souhaitez, un vélo à assistance électrique tout équipé, à partir de 16 ans ! Vous pouvez ainsi le ramener chez vous, comme s'il vous appartenait, durant toute la période de votre contrat.

Il inclut également l'entretien de votre vélo et l'assistance dépannage sur les 15 communes du territoire et les communes limitrophes.

Service Vélycéo

Du lundi au vendredi de 9 h 30 à 12 h 45 et de 13 h 30 à 18 h 30

Le samedi de 9 h 30 à 12 h 30

ALLO YCÉO 02 40 00 75 75

I Parc régional de Brière

Ateliers MIAMM pour une alimentation saine, locale et durable !



Dans le cadre du **Projet Alimentaire Territorial Presqu'île – Brière – Estuaires***, des ateliers sont organisés dans chacune des 35 communes du territoire pour accompagner les habitant-es vers une alimentation plus saine, plus locale et plus durable.

Baptisés **MIAMM – Mille Idées et Astuces pour Mieux Manger**, ces ateliers visent à transmettre des conseils pratiques, accessibles et concrets autour de l'alimentation, du jardin à l'assiette, dans un cadre participatif et convivial !

Un programme riche pour cette première édition. Pour proposer cette offre d'ateliers dans l'ensemble des communes du **Projet Alimentaire Territorial**, un appel à manifestation d'intérêt a été largement diffusé dans le réseau du PAT (producteurs, communes, associations locales, restaurateurs, etc.). Au total, ce sont 21 structures qui ont répondu,

avec des profils très variés : des formations, des producteurs, des CCAS, des jardins nourriciers, des traiteurs, des diététiciennes, des associations environnementales ou d'éducation alimentaire ou encore des structures d'aide alimentaire.

Atelier MIAMM | La magie de la lactofermentation

1 rue de la Cure | Saint-Molf Samedi 22 Nov. | 9h30 à 12h30

Initiez-vous à la lactofermentation, une technique de conservation naturelle des légumes aux multiples bienfaits pour la santé !

Cet atelier pratique et convivial permettra de conserver tout un panier de légumes bios et locaux.

Animé par l'association **À Deux Mains** et **Le Léopard Jovial**

Gratuit sur inscription : Maison du Parc 02 40 91 68 68

ou sur parc-naturel-briere.com/agenda

*Deuxième projet alimentaire de territoire

Un deuxième **Projet Alimentaire Territorial (PAT)** a démarré en début d'année 2025 !

Saint-Nazaire Agglo, CapAtlantique La Baule-Guérande Agglo, la Communauté de communes Pays de Pontchâteau Saint-Gildas-des-Bois et le Parc naturel régional de Brière poursuivent l'aventure, après un premier PAT copiloté de 2021 à 2024. Explications.

Ce deuxième PAT s'inscrit dans la continuité du premier pour poursuivre son objectif initial : engager le territoire dans une véritable dynamique de transition alimentaire.

Mais, cette fois-ci, la stratégie est fixée pour 5 ans avec l'ambition d'aller plus loin.

« Nous poursuivrons les projets entamés, notamment de logistique pour rapprocher producteurs et établissements de restauration collective. Et nous travaillerons sur de nouveaux chantiers, comme la lutte contre la précarité ou la mobilisation des restaurateurs et de la distribution », précise Éric Provost, président du Parc naturel régional de Brière.

Valeurs Parc : Ces hommes et ces femmes qui font le territoire

La marque « **Valeurs Parc naturel** » est une marque collective et protégée, propriété de l'État, qui en cède la gestion à chaque **Parc naturel en France**.

C'est la promesse de préservation de l'environnement, de savoir-faire locaux, d'ancrage territorial, de fierté, de transmission, de partage, de produits de qualité. Ainsi aiguillé, le consommateur peut acheter en toute confiance et afficher haut et fort des valeurs auxquelles il s'identifie.

En Brière, vous trouverez la marque « Valeurs

Parc naturel » sur cinq catégories de produits et services :

les promenades en chaland, la viande bovine, la restauration, l'hébergement en gîte, l'artisanat d'art.

Retrouvez les professionnels ambassadeurs de la marque en Brière :

parc-naturel-briere.com/decouverte/nos-partenaires-valeurs-parc/



I Environnement/cadre de vie

Point travaux

Les vacances d'été ont permis aux agents techniques de procéder à des travaux d'amélioration dans l'école publique de la Roche Blanche. Une vasque circulaire a été installée dans les sanitaires des maternelles afin de faciliter le lavage des mains des tout-petits. Celle-ci a coûté 2 300 €.



Des opérations d'entretien et de maintenance ont également été réalisées sur les fenêtres, les portes, les stores, etc. selon les demandes des enseignants et du personnel communal. L'entreprise Berthe a repeint l'escalier extérieur pour un montant de 3 000€ TTC.

Remplacement des serrures

Un des projets de cette année 2025 concernait le remplacement de l'ensemble des serrures des bâtiments communaux afin de renforcer la sécurité et en rendant inutilisables toutes les anciennes clés en circulation. Le modèle retenu a été installé par les agents techniques dans tous les bâtiments municipaux.

La municipalité rencontrait des problèmes avec sa solution de verrouillage mécanique existante. Il y avait des problèmes de sécurité liés à la perte ou au non-retour des clés. De plus, sans processus approprié pour sécuriser à nouveau les bâtiments en cas de perte car le remplacement des cylindres mécaniques était trop coûteux. Elle était confrontée à des trousseaux de clés volumineux, difficiles à gérer et à un manque de visibilité sur les personnes détentrices. Ayant constaté les avantages de cette solution de verrouillage intelligent déjà utilisée par la municipalité voisine de Saint-Lyphard, les élus ont décidé de moderniser leurs installations avec cette solution.

Saint-Molf a choisi la solution de verrouillage numérique qui ne nécessite pas de pile. Chaque clé peut être programmée et déprogrammée pour ouvrir n'importe quelle serrure choisie suivant le besoin de chaque utilisateur.

En cas de perte ou de vol, la clé peut être déprogrammée afin d'éviter tout désagrément.

Plus de 100 cylindres ont été installés sur toutes les portes des bâtiments communaux et 90 clés sont en circulation pour un montant de 30 000 € TTC.

La solution a déjà suscité l'intérêt d'autres municipalités de la communauté d'agglomération CapAtlantique et de Loire-Atlantique.



I Environnement/cadre de vie

Avancement de la crèche

Le chantier de la future micro-crèche a commencé le lundi 25 août avec le lot Voirie et réseaux divers. Le grutage des modules aura lieu en novembre pour une ouverture au public prévue le lundi 5 janvier 2026.



Ce projet coûtant 686 160 € TTC, bénéficie de subventions de la CAF à hauteur de 22 % et de CapAtlantique à hauteur de 39 %. La commune assure les 39 % restants en auto-financement.



Écluses Pennemont – Mohonna - Le Binguet

En juillet, des travaux routiers ont eu lieu sur les RD52 et RD48. Pour la RD52, les écluses provisoires ont été remplacées par l'installation de 6 écluses définitives aux lieux-dits de Pennemont, Mohonna et Le Binguet. L'objectif est de faire ralentir les véhicules dans cette zone limitée à 30 km/h.



Ces écluses constituent un rétrécissement latéral de la chaussée qui ne permet qu'un passage alterné sur une chaussée partagée, « chaussidoux », avec 2 bandes latérales cyclables.

La réfection du tapis d'enrobé a été réalisée par le Département.



L'installation des écluses a été prise en charge par la commune pour un montant de 22 632 € TTC et réalisée par l'entreprise Charier TP.



Plan d'aménagement voirie communale PAVC 2025



D'autres travaux sont à venir, en particulier, le Plan d'aménagement voirie communale 2025 avec la réfection par purge de certaines routes (route de Kerhué, section entre la route de Kerhué et la rue de Boscot, route du Bois Pierrot et Quifistre), subventionné en partie par CapAtlantique.

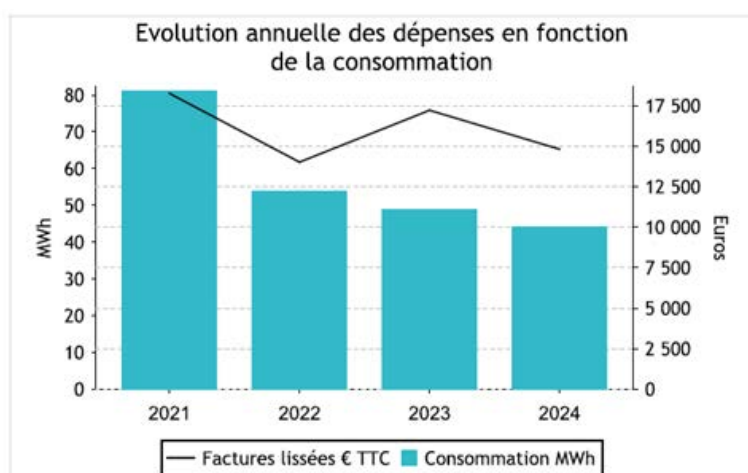
Point éclairage public

Le parc d'éclairage public de Saint-Molf se compose de :

- 440 points lumineux ;
- 26 armoires ;
- 10,5 km de réseau souterrain ;
- 7,4 km de réseau aérien.

Tous les ans, un budget de 10 000 € est alloué au relampage des ampoules par du LED.

Cette année, 70 points lumineux ont été remplacés par des ampoules LED, ce qui a permis d'équiper 50 % en LED. Et ce sera 100 % en 2027.



TYPE DE SOURCE	EN 2024	01/10/2025
LED	127	197
SHP : SODIUM HAUTE	301	231
IM : IODURE MÉTALLIQUE	12	12
TOTAL	440	440

Suppression du réseau cuivre à Saint-Molf

La date de fermeture du réseau cuivre est confirmée pour le 27 janvier 2026. L'ensemble des foyers non raccordés à la fibre optique a reçu un courrier rappelant cette date. Si vous n'avez pas encore entamé les démarches, rapprochez-vous au plus vite de votre fournisseur d'accès à Internet sous peine de ne plus pouvoir utiliser ses services après cette date.



Plus d'information : arcep.fr/nos-sujets/la-fermeture-du-reseau-cuivre.html

Prendre en main son bien-être par la réflexologie palmaire



Le Centre communal d'action sociale (CCAS) et Annie PICART, réflexologue, proposent un cycle de 4 ateliers de réflexologie palmaire.

Simple d'accès, la réflexologie permet de prévenir les symptômes du vieillissement.

Au niveau physiologique, les ateliers permettent d'accompagner les bénéficiaires sur les troubles musculosquelettiques, les déficiences visuelles, auditives, les pertes d'équilibre...

Au niveau psychique, la réflexologie amène une sérénité grâce à la production d'endorphines résultant du toucher et de la stimulation du système endocrinien.

Bénéfices des ateliers pour les participants :

> soulagement des tensions musculaires, amélioration du sommeil, amélioration des troubles digestifs.

Les ateliers, d'une durée d'1h30, sont organisés en 3 phases : un apport pédagogique, un temps d'échange et une mise en pratique.

- Atelier 1 : Tonus et souplesse par la réflexologie
- Atelier 2 : Le calme au bout des doigts
- Atelier 3 : Mon ventre au centre des mains
- Atelier 4 : Je respire le bien-être

Ils sont proposés les lundis 3 novembre, 17 novembre, 1er décembre et 15 décembre de 10 h 30 à 12 h. Ils sont ouverts à TOUS ET À TOUT ÂGE (contre-indications : personnes insulino-dépendantes, personnes porteuses d'un pacemaker).

Participation demandée de 10 euros par personne pour l'ensemble du cycle. Le CCAS finance le complément.

Nous vous invitons à contacter Isabelle MAILLARD au 06 98 45 43 74 ou à envoyer un courriel à : isabelle.maillard@saintmolf.fr pour vous inscrire.

Horizon des ans



Notre association, dont l'objectif principal est de permettre aux personnes âgées de notre territoire de passer une vieillesse dans la sécurité et le confort, a mis en place le service de la MOBILITÉ SOLIDAIRE qui

fonctionne avec succès sur nos communes de Mesquer/Quimiac, Saint-Molf et Piriac-sur-Mer depuis plusieurs années maintenant.

Grâce à une équipe de bénévoles, ce service a pour mission de transporter des personnes dépourvues de moyens de locomotion pour assurer des rendez-vous (médicaux, courses...), là où les transports en commun ne répondent pas aux besoins.

En complément de ce service, nous avons lancé cette année le service de VISITE SOLIDAIRE.

Notre objectif est d'aller à la rencontre de personnes isolées qui en font la demande. Plusieurs bénéficiaires

se sont déjà manifestés et reçoivent des visites de bénévoles (visites assurées par un binôme qui se relaie). Ces deux services s'inscrivent dans une volonté de créer du lien entre les habitants de nos communes. La municipalité de Saint-Molf soutient et participe activement à ces initiatives.



Si vous souhaitez bénéficier de ces services, si vous connaissez des personnes intéressées, n'hésitez pas à prendre contact soit auprès du Centre communal d'action sociale (06 98 45 43 74), soit au 06 46 18 64 44.

Permanences d'information et de soutien au budget familial



PERMANENCES
SUR RDV

Information et soutien au BUDGET FAMILIAL

- CONSEIL BUDGÉTAIRE
- CONNAISSANCE DES DROITS SOCIAUX
- MICROCRÉDIT PERSONNEL
- PRÉVENTION DU SURENDETTEMENT

ENTRETIEN GRATUIT ET CONFIDENTIEL SUR RDV
☎ 06.99.07.74.59 ✉ d.ogereau@udaf44.asso.fr

Ouvert aux habitants
Assérac, La Turballe, Piriac-sur-Mer, Saint-Lyphard, Saint-Molf

Les centres sociaux et communaux de Saint-Molf, La Turballe, Assérac, Saint-Lyphard et Piriac-sur-Mer se sont associés pour mettre en place un service d'information et de soutien au budget familial proposé par l'UDAF (Union départementale des associations familiales) de Loire-Atlantique.

Une conseillère en économie sociale et familiale de l'UDAF

propose des rendez-vous sur ces différentes communes afin d'accompagner les personnes qui le souhaitent dans la gestion de leur budget et dans la réalisation de leurs projets. Les conseils sont personnalisés, et le suivi est confidentiel

et entièrement gratuit pour les personnes accompagnées, quels que soient leur situation professionnelle ou leur niveau de ressources.

Ce service permet aux personnes accompagnées de préserver leur pouvoir d'achat, éviter des frais d'incidents bancaires et prévenir des situations de surendettement. La conseillère peut aider à faire une demande d'étalement de crédit, à rédiger un courrier à la banque ou à faire le point sur ses dépenses. Il est également possible de solliciter un microcrédit pour la réparation ou l'achat d'un véhicule.

Les permanences d'information et de soutien au budget familial ont lieu chaque mois, ainsi vous pourrez bénéficier d'un accompagnement régulier.

Si vous souhaitez rencontrer le travailleur social de l'UDAF, nous vous invitons à prendre rendez-vous directement auprès de la conseillère au 06 99 07 74 59.



Repas de fin d'année...

Vous avez 72 ans ou plus, l'équipe municipale est heureuse de vous inviter au traditionnel repas de fin d'année qu'elle organise en votre honneur : le samedi 13 décembre à 12 heures sur le site du lycée Kerguéneç

Pour y participer, vous êtes invité à venir vous inscrire en mairie du 3 au 21 novembre 2025.
Un justificatif de domicile et une pièce d'identité vous seront demandés.

Vous avez 85 ans ou plus et vous ne pouvez pas vous déplacer pour le repas, vous êtes invité à prendre contact avec les agents d'accueil de la mairie entre le 3 et le 21 novembre, pour vous inscrire et ainsi bénéficier d'un colis gourmand.
Un justificatif de domicile et une pièce d'identité vous seront demandés.

Pour plus de renseignements, n'hésitez pas à appeler
Isabelle MAILLARD au 06 98 45 43 74
ou à envoyer un courriel à : isabelle.maillard@saintmolf.fr



I Sécurité

Harcèlement : protéger les mineurs

Violences, racket, harcèlement...

Les mineurs constituent une population particulièrement vulnérable tant dans la sphère familiale que dans l'environnement scolaire.

Ces formes de violences au quotidien peuvent entraîner de très graves conséquences sur la santé et le bien-être des mineurs.

Comment les détecter :

Difficiles à appréhender, les enfants sont parfois empêtrés dans des conflits ou des phénomènes d'emprise. Ils peuvent craindre des représailles. La détection de signaux faibles est donc capitale. Ces signaux sont de différents ordres :

- Psychologique (peur, angoisse d'aller à l'école, chute des résultats scolaires, accès de colère, déni, etc.).
- Psychosomatique (insomnies, maux de ventre, etc.).

Que faire ?

- Amenez le jeune à se confier.
- Informez le personnel de l'établissement scolaire.
- Récupérez et conservez tous les éléments de preuves (écrits, SMS, captures d'écran etc.).
- Déposez une plainte en gendarmerie.



Le 30 18 est le numéro national contre toutes les formes de harcèlement, y compris cyberharcèlement, concernant les jeunes, enfants et adolescents.

Gratuit, anonyme et confidentiel, il est ouvert aux élèves, parents et professionnels 7 jours sur 7, de 9 heures à 23 heures pour tout renseignement ou signalement.

 e-enfance.org

 education.gouv.fr/non-au-harcèlement



Rentrée scolaire 2025-2026

L'affiche du 119 dans tous les établissements scolaires

À l'occasion de la rentrée, l'ensemble des établissements scolaires de France, en métropole comme en Outre-mer, a reçu deux affiches du 119 – Enfance en Danger, accompagnées d'un courrier rappelant l'obligation d'affichage dans tous les lieux accueillant des mineurs.

Ces supports doivent être visibles par toute la communauté éducative : professionnels, enfants et familles.

Cette action de sensibilisation s'inscrit dans le cadre de la convention de partenariat entre France Enfance Protégée, au titre du 119, et le Ministère de l'Éducation nationale, au titre de la Direction générale de l'enseignement scolaire (DGESCO).

 allo119.gouv.fr

I Enfance jeunesse

Cap vers la nouvelle micro-crèche !



Démarrage du chantier - août 2025

La construction de la micro-crèche est officiellement lancée !

L'ouverture est prévue le 5 janvier 2026...

Le calendrier des travaux :

- 25 août 2025 : début du chantier.
- Novembre : pose du bâtiment.
- Novembre - décembre 2025 : aménagements intérieur et extérieur réalisés par les agents des services techniques.
- Les 22 et 23 décembre : fermeture exceptionnelle de la micro-crèche pour le déménagement dans les nouveaux locaux.
- Lundi 5 janvier 2026 : accueil des familles et des enfants dans la nouvelle structure.
- Samedi 10 janvier : inauguration officielle

I Enfance jeunesse



Ce qui va changer

La capacité d'accueil passe de 9 à 10 places (la 10e place étant réservée pour la commune de Mesquer) - avec la possibilité d'évoluer jusqu'à 12 places en fonction des besoins des familles.

- Des locaux plus spacieux et mieux adaptés aux jeunes enfants et au personnel encadrant.
- Les repas seront confectionnés au restaurant scolaire et livrés en liaison chaude.
- Les couches seront fournies.

Un nouveau nom « tout en couleurs » pour la nouvelle micro-crèche ! À vous de choisir !

Les votes sont ouverts jusqu'à fin novembre...

Les élus et les agents de la commune ont redoublé de créativité pour proposer un nom à ce nouveau lieu d'accueil de la petite enfance.

Dans le souci d'harmoniser les dénominations des 3 structures d'accueil, le futur nom devait contenir le mot « couleur » ou un dérivé (La Récré multicolore / Color D'Jeuns).

Trois propositions ont été retenues par l'équipe de la micro-crèche et la commission communion :

1. La couleur des doudous
2. Couleurs doudous
3. Les doudous en couleurs

Les administrés sont maintenant invités à voter jusqu'à fin novembre pour élire le nouveau nom de la micro-crèche :

Comment voter ?

Sur internet : bit.ly/nom-micro-creche

ou en flashant
ce QR Code



À l'accueil de la mairie,
grâce aux bulletins papier
mis à votre disposition.

Infos pratiques

Pour toute question, Nathalie COUBARD, directrice de la micro-crèche, est joignable au 06 25 58 19 15. Pour faire une demande d'accueil, contactez le Relais petite enfance du Pays Blanc au 06 72 09 69 48. Vous pouvez consulter les critères d'attribution sur le site Internet de la mairie (règlement de fonctionnement).

Les rencontres de la petite enfance : de beaux moments de partage !

Des rendez-vous attendus par les familles chaque année.

« La soupe à comptines » a mis une ambiance joyeuse à la Récré multicolore ; parents et enfants ont dévoilé leurs talents de chanteurs dans une atmosphère conviviale.

Les ateliers de construction et d'expression créative ont permis de superbes échanges, riches en surprises et en créativité.

Le succès des ateliers parents-enfants en plein air !

Des moments inoubliables à partager avec vos enfants...

En juin, les lectrices de l'association Mille-feuilles et Petit Lu ont enchanté petits et grands avec des lectures d'albums jeunesse au jardin public. 39 enfants et 20 adultes, venus avec les assistantes maternelles ou leur famille, ou encore de La Salorge des doudous, ont savouré ces instants de lecture... et le pique-nique partagé qui a suivi !

En juillet, place à la science !

Valérie LE CAM a transformé le jardin de la salle Roby Wolff en un véritable laboratoire de physicien, où les familles ont exploré les jeux d'eau dans une ambiance ludique et estivale.



Les petits voient les constructions en grand !



Jeux d'eau



Lectures au jardin

I Enfance jeunesse



Le prochain atelier créatif avec Anne-Sophie LEJEUNE

Mercredi 19 novembre | séances à 15 h 30 et 16 h 45 | Durée 45 minutes

Le P'tit labo parents / enfants, atelier sensoriel et créatif de 45 minutes est proposé aux enfants de 18 mois à 5 ans accompagnés d'un parent.

Renseignements et inscriptions : auprès de Nathalie COUBARD
> creche@saintmolf.fr

Un goûter d'été "bleu, au fil de l'eau"... et plein de bonne humeur !

Un temps d'échange pour les parents et les professionnelles...

Le 30 août dernier, c'était ambiance bleu lagon à la crèche ! Toute l'équipe avait sorti le grand jeu pour un goûter d'été placé sous le signe de l'eau, fil rouge de l'année.

Du décor aux tenues, tout était décliné dans une palette de bleu !

Les familles et les professionnelles ont apprécié ce moment convivial. L'occasion de souhaiter une bonne rentrée aux futurs écoliers, de dire un grand « bienvenue » aux petits nouveaux, et de féliciter les moyens qui rejoignent l'équipe des grands.

Côté animations, les enfants avaient mis la main à la pâte (et dans la peinture !) pour créer de véritables œuvres d'art :

- des poissons rigolos à pêcher dans une mare imaginaire,
- des nuages faits avec leurs empreintes de main,
- des gouttes d'eau décorées avec leur plus beau sourire en photo,
- et même une cascade de peinture bleue, réalisée avec des glands trempés et lancés sur le toboggan... de l'art moderne version crèche !



Un goûter tout bleu



Atelier cascade

Les prochaines dates de fermeture de la micro-crèche

Lundi 10 novembre (pont du 11 novembre) | vendredi 21 novembre (journée pédagogique) |
du lundi 22 décembre au vendredi 2 janvier inclus (réouverture le lundi 5 janvier 2026)

Service enfance

La récré multicolore – centre de loisirs

Un été autour du monde !

Cet été, l'équipe d'animation a proposé des activités sur les thèmes : « Parcs d'attractions » et « Tour du monde »

Tous les lundis, l'équipe d'animation et les enfants se réunissent le temps du forum pour élaborer le programme d'activités de la semaine en lien avec les thèmes.



Puis, tous ensemble, ils décident des activités à retenir pour le programme en fonction des envies de chacun.



Durant ces vacances, les enfants ont pu profiter de la plage et des baignades grâce aux animatrices diplômées du brevet SB (Surveillant de baignade), pratiquer la poterie avec l'atelier « Missterre », aller au planétarium de Nantes,

visiter le parc animalier et botanique de Branféré, se perdre dans le Pop Corn Labyrinthe de Guérande, réaliser un spectacle de fin de saison pour les parents...

En plus, du 15 au 17 juillet, un mini-séjour au Puy du Fou a été organisé pour les enfants de 6 à 9 ans.



TARIFS 2025 / 2026

ENFANCE

1

REPAS RESTAURANT SCOLAIRE + PAUSE MÉRIDIENNE

Taux d'effort 0,25 %
Prix minimum 3,70 €
Prix maximum 5,06 €

Pour les enfants
placés en famille d'accueil,
tarif unique : 4,20 €

- Pour les enfants allergiques qui apportent leur repas dans le cadre d'un PAI validé par le médecin scolaire, tarif unique de 3,30 €

2

ACCUEIL PÉRISCOLAIRE - HEURE

Taux d'effort 0,29 %
Prix minimum 1,20 €
Prix maximum 3,50 €
Goûter 0,80 €

Pour les enfants
placés en famille d'accueil,
tarif unique : 2,35 €

- Facturé au ¼ d'heure
- Tout ¼ d'heure entamé est facturé
- En cas de retard après la fermeture, tout ¼ d'heure entamé est facturé 5,25 €
- Pour les enfants allergiques qui apportent leur goûter dans le cadre d'un PAI validé par le médecin scolaire, le goûter n'est pas facturé
- Tarif majoré de 50 % en cas de présence non réservée et réservation facturée à hauteur d'une heure de présence en cas d'absence non justifiée

3

CENTRE DE LOISIRS ½ JOURNÉE SANS REPAS

Taux d'effort 0,68 %
Prix minimum 4,50 €
Prix maximum 9 €

Pour les enfants
placés en famille d'accueil,
tarif unique : 6,50 €

- À partir du 2e enfant du même foyer fréquentant le service le même jour, le tarif appliqué est celui calculé pour le 1er enfant minoré de 20 %
- Tarif majoré de 50 % en cas de réservation après la date butoir et réservation facturée si annulée après la date butoir (sauf cas décrit dans le règlement de fonctionnement)
- En cas de retard après la fermeture, tout ¼ d'heure entamé est facturé 5,25 €

4

CENTRE DE LOISIRS ½ JOURNÉE AVEC REPAS

Taux d'effort 0,68%+0,25%
Prix minimum 7,82 €
Prix maximum 11,32 €

Pour les enfants
placés en famille d'accueil,
tarif unique : 9,90 €

5

CENTRE DE LOISIRS JOURNÉE COMPLÈTE 1ER ENFANT

Taux d'effort 1,60 %
Prix minimum 11,29 €
Prix maximum 21,70 €

Pour les enfants
placés en famille d'accueil,
tarif unique : 16,20 €

I Enfance jeunesse

Service jeunesse

Retour en images sur l'été des jeunes qui ont fréquenté le club juniors et Color D'jeuns



I Enfance jeunesse

Spectacle intergénérationnel en décembre

Mercredi 17 décembre à 15 h 00 | Vendredi 19 décembre à 20 h 00 | Salle Artymès à Mesquer



Toujours dans le cadre de la **semaine bleue**, cette année encore, le **spectacle intergénérationnel et intercommunal élaboré et mis en scène par Najib TAGA** sera proposé le mercredi 17 décembre à 15 h et, pour la première fois, le vendredi 19 décembre 2025 à 20 h à la salle Artymès de Mesquer.

Une vingtaine d'adultes/aînés et une trentaine de jeunes des services Jeunesse de Saint-Molf et de Mesquer participent comme chaque année à cet événement.

Venez découvrir une histoire rocambolesque avec différentes chorégraphies et mises en scène... On vous attend tous pour ce spectacle avec impatience !

Entrée gratuite, ouvert à tous.

TARIFS 2025 / 2026 JEUNESSE

**CLUB
JUNIORS**

22 € / ANNÉE CIVILE

**11 € EN CAS D'INSCRIPTION
APRÈS LE 1^{ER} JUILLET**

**ESPACE
JEUNES**

**UNE PARTICIPATION
SUPPLÉMENTAIRE
EST DEMANDÉE**

- pour certaines activités ponctuelles ou sorties payantes

→ La commune prend en charge
25 % du prix de chaque sortie
+ le transport

- pour les goûters (club juniors) :
1,10 € par goûter
- pour les repas des jeunes
fréquentant le club junior pris au
restaurant scolaire : 4,20 € par
repas
- pour les repas pris au sein du club
junior (dans le cadre d'une activité) :
4,70 €

Restaurant scolaire

En fin d'année scolaire 2024-2025, le service a dû faire face à des difficultés de personnel.

Pour garantir à vos enfants des repas tout au long de l'été, l'équipe municipale a choisi de faire appel à une société de portage de repas, PrestAlliance, située sur la commune de La Baule.

Solliciter ce service nous a permis de respecter les obligations qui nous incombent : proposition de produits frais, circuits courts, variété et équilibre, hygiène... Nous avons ainsi bénéficié d'une sécurité alimentaire indispensable.

À la rentrée de septembre, l'équipe de restauration était à nouveau en place : Alexis, Céline et Catherine ont retrouvé leurs fourneaux pour proposer à vos enfants de bonnes recettes !



I Enfance jeunesse



École publique de la Roche Blanche

En cette rentrée 2025-2026, il n'y a ni ouverture ni fermeture de classe. L'école de la Roche Blanche accueille 155 élèves répartis en 7 classes.

Directeur de l'école : David ROBIC

> Inscription auprès de la mairie - formulaire d'inscription disponible à l'accueil ou sur le site internet de la mairie > Rubrique Vie pratique > Enfance et jeunesse > Vie scolaire

École privée Saint-François

À la rentrée de septembre 2025, l'école Saint-François compte 4 classes et 86 élèves. Il n'y a eu ni ouverture ni fermeture de classe.

À noter : le départ de Stéphane SCHMIT, remplacé par Amélie EVEN les mardis.

Marie LAHÉLY DEPUYTREN arrive en tant que suppléante en petite et moyenne sections et Christelle DELHOMMEAU est la nouvelle agente spécialisée en école maternelle pour la grande section et le cours préparatoire.

Directeur de l'école : Franck HALGAND

> Inscription auprès du directeur : ec.st-molf.st-francois@ec44.fr



Lycée privée Kerguéneq

Les effectifs du lycée Kerguéneq continuent à progresser. Cette année, 207 élèves et apprentis sont présents de la 4e au Bac, accompagnés par une équipe éducative de 32 personnes.

La moitié des jeunes sont des élèves de 4e et de 3e qui travaillent les matières générales en lien avec des activités pratiques pour donner du sens et du concret aux apprentissages. Ils réalisent aussi des stages de découverte dans les secteurs de leur choix et peuvent ainsi réfléchir à leur orientation pendant 2 ans et choisir une formation professionnelle qui leur correspond réellement.

L'autre moitié des jeunes sont des élèves et des apprentis qui suivent des filières professionnelles CAP et Bac pro dont le cœur de métier est la relation humaine.

Les filières Vente, Services à la personne et Animation du lycée sont en effet des filières dans lesquelles la communication, l'empathie, la compréhension des besoins et la bienveillance sont des qualités primordiales que les jeunes vont nourrir et développer tout au long de leur scolarité.

La pédagogie est basée notamment sur des projets que les élèves vont construire durant l'année scolaire. Dès à présent, vous pouvez noter 2 événements dans vos agendas : le marché de Noël le 28 novembre et le marché du terroir le 21 mars.

Et le lycée, dans sa mission d'acteur impliqué sur son territoire, a accueilli cette année pour la 1^{re} fois des ateliers culinaires de création végétale et florale dans le cadre des « Saveurs d'octobre ». Lorine Henebelle, cheffe, les a animés dans la cuisine pédagogique du lycée, les 9, 16 et 29 octobre.

En 2026, les portes ouvertes du lycée auront lieu :

- vendredi 23 janvier (17 h 30 - 19 h 30) ;
- samedi 24 janvier 2026 (9 h - 13 h 00) ;
- vendredi 20 mars (17 h 30 - 19 h 30) et
- samedi 21 mars 2026 (9 h - 13 h 00).

Pour contacter l'établissement :

kerguenec@cneap.fr ou 02 40 24 91 55



Retrouvez toutes les informations utiles des établissements scolaires de Saint-Molf sur le site internet de la mairie :

mairie-saint-molf.fr/pratique/enfance-et-jeunesse/etablissements-scolaires/

I Numéros utiles

Services municipaux

- **Mairie** • accueil@saintmolf.fr
02 40 62 50 77 | mairie-saint-molf.fr
Lundi, mardi, jeudi, vendredi : 9h/12h - 13h30/16h30
mercredi, samedi : 9h/12h
- **Agence postale en mairie**
02 40 62 51 28
Lundi, mardi, jeudi, vendredi : 9h/12h - 13h30/15h30
mercredi : 9h/12h - Samedi : 9h/12h
- **Police municipale pluricommunale**
02 40 42 88 70
- **Bibliothèque pour Tous**
06 81 40 17 73 | 6 rue de la Duchesse Anne
Mercredi, samedi et dimanche : de 10h30 à 12h30
- **La Récré Multicolore** (Service enfance jeunesse)
rue de la Roche Blanche
enfance@saintmolf.fr | jeunesse@saintmolf.fr
02 40 62 58 43
- **La Salorge des Doudous** (micro-crèche)
creche@saintmolf.fr | 02 40 01 58 39
- **RPE Relais petite enfance intercommunal du Pays Blanc**
06 72 09 69 48 | relaisdupaysblanc@laturballe.fr
- **Restaurant scolaire** :
salle de la Roche Blanche,
rue de la Roche Blanche
restaurant@saintmolf.fr 02 40 62 54 10

Autres services publics

- **Site officiel de l'administration française** : service-public.fr
- **Office de Tourisme intercommunal La Baule-Presqu'île de Guérande**
02 40 62 58 99 • labaule-guerande.com
- **Transports collectifs Aléop Pays de la Loire** • 09 69 39 40 44
aleop.paysdelaloire.fr
- **Lila Presqu'île** • 02 40 620 620
lila.presquile@lilapresquile.fr
- **Refuge pour animaux**
02 40 53 08 21 • Kerdino - Guérande
- **Gendarmerie** • 02 40 24 90 42 ou 17
2 rue Roger Camaret - Guérande
- **France Travail**
3 bis, rue des Noëlls - La Baule
- **Mission locale** • 02 40 42 96 76
2 rue Louis Léon - Guérande

Établissements scolaires

- **École publique de la Roche Blanche**
02 40 62 59 69 • ce.04400865b@ac-nantes.fr
- **École privée Saint-François**
02 40 62 58 95 | ec.st-molf.st-francois@ec44.fr
- **Lycée Professionnel Privé Kerguenec**
02 40 24 91 55 • www.kerguenec.net

Santé/Social

- **Maison médicale**
26 rue de la Duchesse Anne
- Médecins • 02 40 62 52 52
- Dentistes • 02 40 62 55 04
- Infirmières/infirmiers • 06 73 81 32 91
- **Kinésithérapeute** • 02 44 07 74 01
22 rue de la Duchesse Anne
- **Cabinet - 11, place de l'Abbé Biré**
- Ostéopathe • 06 11 66 37 33
- Infirmières/infirmiers • 06 40 26 93 84
- **Pharmacie Cossade**
02 40 62 51 00 • 31 rue de la Duchesse Anne
- **CAPS** (Centre d'Accueil et de Permanence de Soins) : appeler le 15 avant de vous rendre au CAPS ! Avenue Pierre de la Bouéxière - Guérande
- **Centre médico-social** (assistantes sociales et PMI - consultation des nourrissons) : Espace départemental des solidarités Guérande • 02 40 24 92 35
- **CLIC éclair'age** (+ 60 ans - handicap)
1 faubourg Saint-Anne Guérande • 02 40 62 64 64
cliceclairage.com
- **CAF** (allocations familiales) Guérande
02 40 15 67 90 • caf.fr

Culte

- **Paroisse Sainte-Anne du Pays Blanc (Presbytère)**
21 rue du Maréchal Leclerc - La Turballe
09 65 26 65 36 | www.paroissesdupaysblanc.fr



Point justice Saint-Nazaire Ouest

Lieu d'accueil pour des questions d'ordre juridique, informations gratuites sur les droits et

obligations.

Permanences d'aide aux victimes et de conciliation.

Espace civique Jacques DUBE

1 bis, rue des ajoncs - 44600 Saint-Nazaire

Prise de rendez-vous au 02 28 55 99 73

du lundi après-midi au vendredi de 9h à 12h et de 14h à 18h.



Accueil libre
entre 9h30 et 11h30 -
gratuit, sans inscription
et anonyme.

Pour les enfants de 0 à 6 ans accompagnés de leurs parents, grands-parents et pour les futurs parents.

Plus d'informations : pep-atlantique-anjou.fr

Contact : laep-lesmotsdoux@lespep44-49.org
ou Anne-Laure DYÉ, coordinatrice accueillante
LAEP Les Mots Doux - 06 22 31 87 38



Santé Mentale Info

Retrouvez tous les dispositifs nationaux proposant du soutien psychologique par téléphone, tchat, internet.

On peut appeler ces lignes quand on se sent angoissé, qu'on a besoin de parler ou qu'on cherche de l'aide.
psycom.org/sorier/les-lignes-decoute

N° pour toute urgence : 112 (pour les personnes sourdes et malentendantes ou quand l'alerte exige la discrétion orale : SMS au 114 ou application smartphone "Urgence 114")

Centre antipoison : 02 41 48 21 21

SAMU/CAPS : 15 - Sapeurs-pompiers : 18

Police secours : 17 ou 02 40 24 90 42

Police pluricommunale : 02 40 42 88 70

Pharmacie de garde : 37 27 (appel payant)

Médecins de garde : 116 117 - Samu social : 115

Victimes ou témoins :

- enfants en danger (violences physiques et/ou psychologiques) : 119
- femmes victimes de violence 24h/24 - 7j/7 : 3919

Coupure ou dommage ligne téléphonique

> France Télécom - Orange : 39 00

• signalement en ligne sur dommages-reseaux.orange.fr

• application pour smartphone "Orange dommages réseaux"

Coupure ou dommage ligne électrique

> Enedis : 09 726 750 44 - Application "Enedis à mes côtés"

Assainissement de la Presqu'île de Guérande Veolia

Pour nous joindre en toutes circonstances,

7j/7 et 24h/24 - 02 51 76 02 67 - Un engagement d'intervention dans un délai de moins d'une heure

I Tribune de la minorité

Vive la crèche de Saint-Molf et la coopération avec les communes voisines

Depuis plusieurs années, nous savons que la crèche « La Salorge des doudous » ne répond plus aux normes. Le service départemental de la Protection maternelle et infantile (PMI) a accepté des ajustements, mais en indiquant qu'à court terme une solution devrait être trouvée. Le Conseil municipal a donc enfin entamé une réflexion sur le devenir de cet établissement, sachant de plus que, si Saint-Molf est une commune très jeune, notre pays est confronté à une baisse de natalité.

La commission Enfance-Jeunesse et un groupe de travail ont finalement validé la construction d'un nouveau bâtiment et le transfert de la crèche. L'adjointe chargée de l'enfance, la Directrice générale adjointe et le Directeur des services techniques, avec le concours de la directrice et du personnel de la crèche, ont fait des propositions au Conseil qui ont abouti au choix d'un bâtiment modulaire, pouvant être reconverti dans l'avenir si nécessaire, avec une légère augmentation de capacité pour répondre à la réglementation actuelle.

Un point essentiel de ce projet, adopté à l'unanimité, est une réservation d'un berceau par la commune de Mesquer qui participera ainsi à la charge financière de fonctionnement de la crèche. Rappelons également que, sur un tout autre plan, notre club de football s'associe avec celui de La Turballe-Piriac pour les jeunes et étudie un rapprochement avec celui de Mesquer. Le travail en commun, sur des projets d'amélioration du cadre de vie ou d'animation locale, nous semble essentiel pour que de petites communes comme les nôtres puissent répondre aux vœux d'une population jeune et active.

Et n'hésitez pas à nous contacter :

minorite.saint.molf@gmail.com

Dominique DEHAIS (Kernodet), Véronique CARDINE (La Ville au Vent), Denis LAPADU-HARGUES (Pennemont), Didier ROUFFIGNAC (Le Petit Clin)

Les tribunes sont à retrouver sur [mairie-saint-molf](#), rubrique ACTIONS MUNICIPALES > La communication municipale > Membres de la minorité

I Infos pratiques

Vous êtes nouveau à Saint-Molf ?

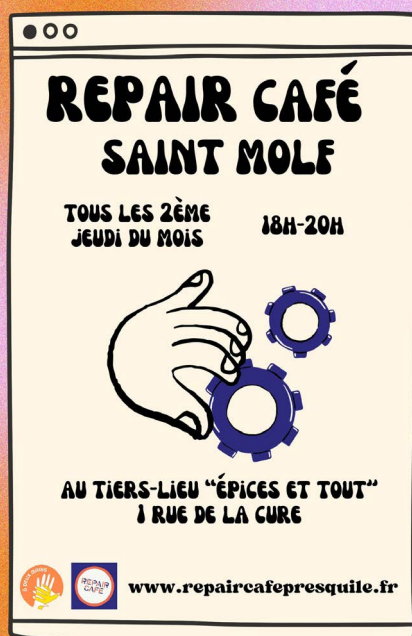
Habitants, professionnels, commerçants ambulants : signalez-vous en mairie !

Registre des personnes vulnérables

Inscription auprès du CCAS des personnes fragiles et/ou isolées, domiciliées sur la commune.

Formulaire disponible à l'accueil de la mairie ou sur mairie-saint-molf.fr

rubrique Pratique > Social, santé, emploi > santé et prévention



Un lieu unique pour toutes vos démarches administratives

Vous avez besoin d'aide pour vos démarches administratives ? Vous rencontrez des difficultés avec Internet ?

Votre Espace France Services,



basé à La Poste de Saint-Lyphard, est là pour vous accompagner.

RSA, prime d'activité, allocation logement ou familiale, permis de conduire, carte grise, pré-demande de carte d'identité ou passeport, carte vitale, attestation de droit, dossier de retraite, dossier France Travail...

Maison France Services de Saint-Lyphard

2 rue de la Brière, 44410 Saint-Lyphard

Horaires :

du lundi au vendredi de 9 h 30 à 12 h et de 14 h à 16 h 30, samedi de 9 h 30 à 12 h. Tél. 02 28 54 34 83

Trouver une collecte sur dondesang.efs.sante.fr



**DON DE SANG
MAINTENANT
C'EST URGENT**

JE DONNE

ÉTAT CIVIL

Bienvenue à...

Gabriel MAGNANI - 26/04/2025
Loé MICHEL - 10/05/2025
Marceau LE CAM - 21/05/2025
Maé LUCAS - 23/05/2025
Nathan GUILLLOUCHE - 15/07/2025
Logan DUPONCHELLE - 06/08/2025
Victoire LEMAITRE - 07/08/2025
Clément BOMAL - 09/08/2025
Mathis ARANCIBIA CAMUS DENECHÉAU - 12/08/2025
Cailan PETITPRETZ - 12/08/2025
Lucy GERVAIL - 21/08/2025

Tous nos vœux de bonheur à...

Eve RICHARD & Christian COCHET - 14/03/2025
Véronique BOUTIN & Eric IVARS - 15/03/2025
Sabine CARDE & Marc LEBRETON - 03/05/2025
Camille HONORIN & Vincent BOURGET - 07/06/2025
Laure HUGUES & Lorenzo FROT - 14/06/2025
Louise COUPRIE & Kevin TRIBALLIER - 21/06/2025
Isabelle TARDIF & Didier CLAREN - 05/07/2025
Stéclie GUYARD & Damien DESGRÉ - 05/07/2025
Emeline MURACCINI & Maxime GUIHENEUF - 16/08/2025
Hélène PANTALÉON & Marc-Antoine BOULET - 23/08/2025
Virginie PENHOUEÛT & Thomas LE CLAIRE - 20/09/2025

Ils nous ont quittés...

Christian NALIN - 02/04/2025
Christiane GUIBERT - 29/04/2025
Raymonde GRIVIÈRES (épouse RAOUL) - 21/05/2025

RÉSERVEZ LA DATE !

NOVEMBRE

- 3 > 21 novembre** Période d'inscription au repas de fin d'année pour les + de 72 ans
- 8 et 9 novembre** Gratiféria | À Deux mains | Centre culturel Roby Wolff
- 11 novembre** Commémoration de l'Armistice du 11 novembre 1918 (pluri-communale)
- 13 novembre** Repair Café | Tiers-lieu Épices et tout
- 16 novembre** Bourse aux jouets | Amicale laïque | Salle des sports Thierry Guihard
- 19 novembre** Atelier créatif - service petite enfance avec Anne-Sophie Lejeune (p.14)
- 22 novembre** Atelier MIAMM La magie de la lactofermentation ! | PNR Brière, Associations À Deux Mains et Le lézard Jovial | Tiers lieu Epices et tout (p. 6)
- 28 novembre** Marché de Noël du lycée Kerguéneq
- 29 novembre** Marché de Noël organisé par Noël en fête | salle des sports Thierry Guihard

DÉCEMBRE

- 13 décembre** Don du sang, collecte mobile | Collège Jacques Brel à Guérande
- 13 décembre** Repas de fin d'année | Lycée Kerguéneq (p. 11)
- 17 et 19 décembre** Spectacle intergénérationnel | Salle Artymès (p. 17)
- 19 décembre** Gala de Noël de Presqu'île GR | Salle des sports Thierry Guihard

EN 2026

- 9 janvier** Vœux à la population | Lycée Kerguéneq
- 23 et 24 janvier** Portes ouvertes du lycée Kerguéneq (détails en page 18)
- 14 février** Compétition d'escalade U11, U13 | Salle des sports Thierry Guihard
- 15 et 22 mars** Élections municipales, 1^{er} et 2^e tour | Centre culturel Roby Wolff
- 21 mars** Marché du terroir du lycée Kerguéneq



Retrouvez toutes les actualités et les animations du Parc naturel régional de Brière sur le site parc-naturel-briere.com



LOIRE OCÉANE

Le Centre permanent d'initiatives pour l'environnement (CPIE) Loire Océane propose des événements toute l'année : sorties nature, conférences, chantiers participatifs... Tout l'agenda est à retrouver sur cpie-loireoceane.com



Les actualités et le guide des animations et sorties de l'office de tourisme intercommunal La Baule-Presqu'île de Guérande sont disponibles sur le site internet laBaule-guerande.com

Toutes les informations actualisées sur mairie-saint-molf.fr

sur les réseaux sociaux Mairie de Saint-Molf Mairie de Saint-Molf et sur l'application mobile Mon Village



**L'ATELIER
DU SEL**
NATURELLEMENT GUÉRENDE®

SEL ET FLEUR DE SEL DE GUÉRENDE

Vente directe à l'atelier
9 impasse de Breniguen, 44350 Saint-Molf

www.leseldeguerande.fr | 02 40 24 20 81

Ets COUPRIE Vincent

BOIS - ALU - PVC - MIXTE

- Fenêtres • Volets • Stores
- Portes • Portails
- Vitrages • Motorisations
- Portes de garage • Parquets
- Électricité • Plomberie

Pose exceptionnelle
et exclusive*



3 route du Réveri - 44350 SAINT-MOLF
Tél. 02 40 24 15 84 - Port. 06 71 01 61 83 - Fax 02 40 11 13 60
www.couprievincent.com - vincentcouprie@orange.fr
* Dépose systématique des vieux bâtis sans dégât et sans plus value

Fanny
Coiffeuse à Domicile
06 60 98 03 44

ON GAGNE TOUS À PAYER MOINS CHER

Netto

OUVERT 7/7

OUVERT LE DIMANCHE

Ouvert de 6h30 à 22h30 tous les jours

Aden by Cécile
COIFFEUSE A DOMICILE
07 87 00 25 96

CHARIER
ROUTES & TRAVAUX URBAINS
La Turballe

PUBLICS ET particuliers

nous RÉALISONS vos TRAVAUX

Carrière de Bréhet - BP 31007 - 44356 LA TURBALLE Cedex - 02 40 23 30 60

Producteurs de légumes et fruits
biologiques - SAINT MOLF

Horaires 2025

TOUTE L'ANNEE
Mercredi et vendredi de 16h30 à 18h30

EN SAISON (juin à septembre)
Lundi, Mercredi et Vendredi de 16h30 à 19h

19 Rue de la Roche Blanche 44350 Saint Molf
06 46 26 92 16
lejardindaliwen@gmail.com

le jardin d'
ALI WEN

Gérald Dauce
Plomberie - Chauffage
Tél : 02 28 55 91 25

8 Impasse de Breniguen
ZA du Mes
44350 St Molf

Les Créations
de
SEV

Couturière indépendante

Ollivaud Séverine
29 le greno
44350 Saint-Molf

Ma boutique en ligne
<https://les-creations-de-sev-1.sumupstore.com>
creationsdesev@gmail.com
06 10 62 36 63

Pour réserver
un encart,
contacter la mairie
communication@saintmolf.fr