

Le Mendulphin



#119 - Bulletin municipal de SAINT-MOLF - printemps 2026

Élection du conseil municipal

Nouvelle équipe 2026 - 2032

Inscriptions ouvertes
micro-crèche
Les doudous en couleurs

Urbanisme,
rappel sur les taxes

Le jardin,
plein de ressources

Nos partenaires

SARL DENAIRE
COUVERTURE ZINGUERIE

RGE

44350 SAINT-MOLF

sarldenairejeanclaude@wanadoo.fr

02 40 62 53 07 // 06 85 50 81 38

AUDOUIN PROPRETÉ

06 88 18 31 71
audouin.proprete@gmail.com

Société de nettoyage
Aurore Audouin

Audouin
PROPRETE

Le Sel de Guérande

Paludier producteur indépendant

Vente directe, visite de saline, gîte paysan.

福 Nicolas Arnould et Ursula Weiss
Pen d'hué · F 44350 Saint Molf

La salorge de Rostu www.salorge.com

ACCUEIL PAYSAN

Jean-Louis BERTHE

PEINTURE

DÉCORATION - PAPIERS PEINTS
RAVALEMENT - REVÊTEMENTS
Sols et murs

1, Théléac - 44350 SAINT MOLF

@ contact@ent-berthe.fr ☎ 02 40 62 52 65

Producteurs de légumes et fruits biologiques - SAINT MOLF

le jardin d' ALI WEN

Horaires 2026
TOUTE L'ANNEE
Mercredi et Vendredi de 16h30 à 18h30

EN SAISON (juin à septembre)
Lundi, Mercredi et Vendredi de 16h30 à 19h

19 Rue de la Roche Blanche 44350 Saint Molf
06 46 26 92 16
lejardinaliwen@gmail.com

AB AGRICULTURE BIOLOGIQUE

Emmanuel BIBARD

Agent Général
d'Assurances de Personnes

SwissLife

Gestion de patrimoine | Placements et Retraite | Mutuelle / Prévoyance | Assurance de prêts

06 95 18 06 29
emmanuel.bibard@agence-swisslife.fr

n° Orias 24002464

Gérald Dauce

Plomberie - Chauffage
Tél : 02 28 55 91 25

8 Impasse de Breniquen
ZA du Mes
44350 St Molf



Fanny

Coiffeuse à Domicile

06 60 98 03 44



Toutes les informations actualisées
sur mairie-saint-molf.fr
et sur l'application **Mon Village**





Stéphane PERRARD

Chères Mendulphines, chers Mendulphins

Je tiens tout d'abord à vous remercier chaleureusement pour la confiance que vous avez exprimée lors de cette élection. Ce soutien m'honore et m'engage pleinement.

À la suite de l'installation du nouveau conseil municipal, je remercie également les conseillers municipaux pour la confiance qu'ils m'ont accordée en m'élisant maire. Cette responsabilité, je l'assume avec humilité et détermination.

Je tiens à saluer chaleureusement l'ancien maire Hubert Delorme et son équipe municipale pour leur engagement au service de notre commune, ainsi que pour le travail accompli au fil des années. Leur action a contribué à faire évoluer notre territoire et mérite d'être reconnue.

Un nouveau conseil municipal est désormais en place. Il est composé de femmes et d'hommes engagés, aux sensibilités et aux parcours divers, mais réunis autour d'un objectif commun : agir concrètement pour notre commune et améliorer le quotidien de chacun.

Je souhaite aussi mettre en lumière le rôle essentiel des agents municipaux. Par leur professionnalisme, leur disponibilité et leur sens du service public, ils contribuent chaque jour au bon fonctionnement de notre commune. Nous travaillons d'ores et déjà avec eux dans un esprit de respect et de confiance.

Notre méthode sera claire : être à l'écoute, travailler dans la transparence, et avancer avec pragmatisme. Nous aurons à faire des choix, parfois exigeants, toujours guidés par l'intérêt général.

Les défis sont nombreux, mais les opportunités le sont tout autant. Ensemble, avec vous, nous construirons des projets utiles, réalistes et porteurs d'avenir pour notre territoire.

Je souhaite que ce mandat soit placé sous le signe du dialogue, de la proximité et de l'action.

Vous pouvez compter sur mon engagement total et sur celui de toute l'équipe municipale.

Bonne lecture !

Stéphane PERRARD
Maire de Saint-Molf

» Actualités	p. 2
» Actions municipales	p. 4
» Cap Atlantique	p. 7
» Parc naturel régional de Brière Tourisme	p. 8
» Environnement, cadre de vie, urbanisme	p. 10
» Sécurité	p. 12
» Social, santé	p. 13
» Enfance jeunesse	p. 14
» Numéros utiles	p. 19
» Tribune de la minorité	p. 20
» Infos pratiques	p. 20
» Vie locale	p. 21

Le saviez-vous ?

Votre Mendulphin est distribué par les conseillers municipaux. Il peut arriver qu'une maison ne soit pas livrée, ou soit livrée en double, ou que la livraison soit effectuée dans une rue quelques jours avant la rue voisine...

Merci de votre indulgence, signalez-le simplement à l'accueil de la mairie ! Si vous avez reçu un exemplaire en trop, merci de le restituer en mairie.



Directeur de publication : Stéphane PERRARD

Responsable de rédaction : Valérie PERRARD

Rédacteurs : élus, agents municipaux, partenaires

Création, réalisation : Blandine TRIPOTEAU

Crédit photo : Mairie de Saint-Molf, Adobe Stock, autres sources créditées sur la photo

Couverture : Mairie de Saint-Molf

Impression : GROUPE IMPRIGRAPH/Le Sillon - Savenay - 02 40 58 91 24 - www.sillon.fr

Imprimé sur papier issu de forêts gérées durablement avec encres végétales.

Tirage : 1 500 exemplaires - Dépôt légal : mai 2026

Actualités

Et si vous posiez vos questions à la mairie ?



Une idée simple : vous donner la parole !

Une boîte à questions sera prochainement installée à la mairie. Déposez-y librement vos interrogations, vos idées ou vos remarques en indiquant votre nom. Les questions anonymes ne seront pas prises en compte.



Concrètement ? **À chaque conseil municipal, deux questions seront tirées au sort, discutées et traitées par les élus.**

Et après ? Les réponses seront ensuite partagées avec tous via nos supports de communication.

Pourquoi on le fait ? Pour être plus proches de vous, plus transparents et répondre à vos questions sans attendre.

À VOUS DE JOUER ! Exprimez-vous, la municipalité vous écoute.

Soirs d'été : le grand retour en deux soirées !

Cet été, la commune vous donne rendez-vous pour deux soirées festives et gourmandes à l'ambiance guinguette, le jeudi 23 juillet 2026 et le jeudi 13 août 2026.

Au programme : dégustation de produits locaux, tables gourmandes, artisans, food truck et buvette, le tout rythmé par une ambiance musicale conviviale. Tables et bancs seront mis à disposition pour profiter pleinement du repas, et une piste de danse viendra compléter ces

soirées pour prolonger la fête.

Un moment idéal pour se retrouver en famille, entre amis ou entre voisins et savourer les plaisirs de l'été.

Appel à candidatures

Artisans, créateurs, producteurs locaux : vous souhaitez participer et faire découvrir vos produits ? Rejoignez-nous pour ces deux événements !

Renseignements et inscriptions : accueil@saintmolf.fr

Associations et bénévoles sont les bienvenues !



Les marais salants

Vous connaissez le gros sel et la fleur de sel de Guérande. Pour la cuisine, sur la table ! Mais savez-vous comment le sel est produit ici depuis plus de 1000 ans ? Il est récolté soit sur Guérande ou sur les marais salants du Mès, 350 hectares situés sur Mesquer-Quimiac, Saint-Molf et Assérac, façonnés depuis le Moyen Âge.

Ces marais sont pour la plupart des propriétés privées sous convention avec le **Conservatoire d'espaces naturels des Pays de la Loire et Cap Atlantique**, et sont exploités par des paludiers.

La production artisanale du sel de Guérande, reconnue par le Label rouge et l'IGP (Indication géographique protégée), est un savoir-faire ancestral respectueux de l'environnement.

Il est conseillé de respecter les chemins balisés, de **ne pas déranger la faune ou la flore**, de **ne pas prélever de sel ni toucher aux outils**, et de **ne pas laisser de déchets**.

Leur accès est privé pour préserver la sécurité et l'intégrité des sites.



On peut les admirer à partir des chemins balisés qui les longent, mais **certains se visitent à pied avec un guide naturaliste** qui vous parlera du sel et du fonctionnement des marais salants, mais aussi de la faune et de la flore de ce site magnifique avec une biodiversité riche.

Renseignements pratiques :

Office de tourisme intercommunal
La Baule Presqu'île de Guérande
labaule-guerande.com/explorer

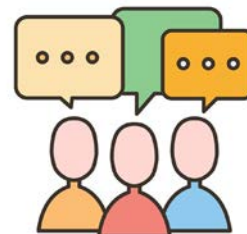


À Saint-Molf, les jeunes ont la parole !

La commune de Saint-Molf recherche ses futurs jeunes citoyens engagés ! Le Conseil municipal des jeunes (CMJ) ouvre ses candidatures pour une nouvelle session, destinée aux 9-17 ans prêts à s'investir dans la vie locale.

Environ **une dizaine de places sont à pourvoir, réparties entre les 9-11 ans et les 11-17 ans**. Une occasion unique pour les jeunes Mendulphines et Mendulphins de proposer des idées, défendre leurs projets et participer concrètement à l'amélioration de leur commune.

Les membres du CMJ travailleront en équipe lors de réunions régulières et de commissions tout au long de l'année. **Objectif : transformer leurs idées en actions utiles pour tous.**



Envie de faire bouger les choses ? **Les candidatures sont ouvertes jusqu'au 31 juillet 2026.**

Les dossiers d'inscription sont disponibles en mairie, auprès de l'accueil (accueil@saintmolf.fr).

La mise en place du conseil municipal des Jeunes est prévue après les vacances de la Toussaint.

L'actualité de votre commune sur l'application Mon Village



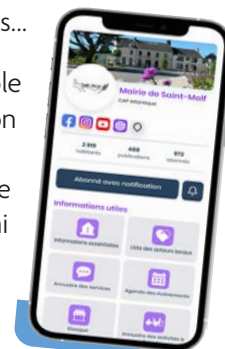
Accédez à une information locale et ciblée grâce à un parcours personnalisé en sélectionnant vous-même les notifications de votre commune et celles des communes environnantes adhérentes à l'application.

Conçue comme un service d'utilité publique, l'application Mon Village permet la circulation d'une information claire, rapide et efficace sur Saint-Molf. Canal de communication de référence entre votre mairie, les associations, commerces, habitants et visiteurs, Mon Village offre une portée locale des acteurs présents au cœur de votre vie.

Cette application représente, par ailleurs, un véritable vecteur de citoyenneté en vous permettant de partager, de façon collaborative, un service de signalements : incidents, objets perdus ou trouvés...

L'application est gratuite et disponible sur l'Apple Store et Google Play sous la référence : « Mon Village - infos & services »

À la différence des réseaux sociaux, aucune donnée personnelle ne sera communiquée ni utilisée à des fins commerciales.



Flashez le code pour télécharger !



Gwennel MONNET--LE LUHANDRE



Mélissa BUHAN

Mouvements de personnel

Départs de la collectivité :

Laurine BRIAND, animatrice au service enfance et Gaëlle BLANCART, agent polyvalent, ont quitté la collectivité en 2025.

Arrivées :

Gwennel MONNET--LE LUHANDRE a intégré l'équipe d'animation du service enfance et Mélissa BUHAN a rejoint l'équipe du restaurant scolaire en tant qu'agent polyvalent.

Actions municipales

Présentation des conseillers pour le mandat 2026-2032



Stéphane PERRARD

59 ans, Chef d'entreprise

Maire de Saint-Molf



Ludovic FLOHIC

56 ans, policier municipal

1er adjoint en charge de la vie associative, sportive, du développement touristique et de l'économie



Astrid de la ROCHEBROCHARD

37 ans, éducatrice canine

2e adjointe en charge des affaires sociales, de l'habitat, de l'enfance- jeunesse et de l'intergénérationnel



Marc BRÉHAT

63 ans - Directeur des espaces verts Ville de La Baule

3e adjoint en charge du cadre de vie et de l'environnement, de l'urbanisme et de la sécurité



Valérie PERRARD

57 ans, Préparatrice en pharmacie

4e adjointe en charge de la communication, de la vie culturelle et de l'événementiel



Marie-Céline MARTIN

46 ans, Conseillère en immobilier

Conseillère municipale subdéléguee aux Travaux sur bâtiment et à la recherche de partenariats et financements



Emmanuel BASLÉ

46 ans, Consultant formateur - secteur de la santé

Conseiller municipal subdélégue à l'implication des habitants dans la vie communale et à la coordination des manifestations



Elena SERRANO-VUILLERMINAZ

44 ans, Assistante de direction

Conseillère municipale, subdéléguee à l'organisation des manifestations et au conseil municipal des enfants



Thierry LEGAL

64 ans, Gérant de garage retraité

Conseiller municipal subdélégue à l'économie et au tourisme



Sarah FLOHIC

30 ans, Aide médico-psychologique

Conseillère municipale



Alain PÉRENNÈS

63 ans, Gendarme retraité

Conseiller municipal subdélégue à la sécurité

Actions municipales



Aurore AUDOUIN

40 ans, Cheffe d'entreprise dans le secteur du nettoyage.

Conseillère municipale sub-déléguée à la petite enfance et aux affaires scolaires



Yves-Marie YVIQUEL

37 ans, Agriculteur éleveur bovin

Conseiller municipal



Virginie BLAFFA-LECORRE

46 ans, Auxiliaire puéricultrice

Conseillère municipale



Jean-Paul BROSSEAU

74 ans, Agriculteur retraité

Conseiller municipal sub-délégué à l'environnement et aux travaux de voirie



Sophie REY-DORÈNE

51 ans, Cadre chez Orange

Conseillère municipale



Alban HAUMONT

29 ans, Agent technique voirie & pompier volontaire

Conseiller municipal



Isabelle SAUVAGEOT

58 ans, Coiffeuse, manager

Conseillère municipale



Gwenaël MAHÉ

58 ans, Technico-commercial

Conseiller municipal



Pascale GAY

64 ans, Médecin sapeur-pompier professionnel

Conseillère municipale



Denis LAPADU-HARGUES

73 ans, Ingénieur retraité

Conseiller municipal



Corinne LEPETIER

62 ans, Assistante dans le notariat

Conseillère municipale



Jean-Philippe VISSE

49 ans, Ingénieur bâtiment

Responsable de gestion de patrimoine immobilier

Nantes Métropole

Conseiller municipal

Actions municipales

Les commissions municipales

Commission Services aux familles

Astrid DE LA ROCHEBROCHARD • Stéphane PERRARD •
Aurore AUDOUIN • Alain PÉRENNÈS • Virginie BLAFFA-
LECORRE • Emmanuel BASLÉ • Sarah FLOHIC •
Alban HAUMONT • Corinne LEPELTIER • Pascale GAY

Commission Dynamisme local et Vie économique

Valérie PERRARD • Ludovic FLOHIC • Stéphane PERRARD
• Eléna SERRANO VUILLERMINAZ • Emmanuel BASLÉ •
Isabelle SAUVAGEOT • Yves-Marie YVIQUEL • Thierry
LEGAL • Gwénael MAHE • Aurore AUDOUIN • Sarah
FLOHIC • Jean-Philippe VISSE • Corinne LEPELTIER

Commission Ville responsable et Sécurité

Marc BRÉHAT • Stéphane PERRARD • Alain PÉRENNÈS
• Jean-Paul BROSSEAU • Marie-Céline MARTIN •
Yves-Marie YVIQUEL • Alban HAUMONT • Sophie
REY-DORÈNE • Virginie BLAFFA-LECORRE • Denis
LAPADU-HARGUES • Jean-Philippe VISSE

Commission Ressources et gestion du foncier bâti et non bâti

Stéphane PERRARD • Marie-Céline MARTIN •
Valérie PERRARD • Sophie REY-DORENE • Astrid de La
ROCHEBROCHARD • Ludovic FLOHIC • Marc BRÉHAT
• Thierry LEGAL • Eléna SERRANO-VUILLERMINAZ •
Denis LAPADU-HARGUES • Pascale GAY

Budget voté en conseil municipal

Le Budget 2026, voté en conseil municipal le 26 février, est de 3,6 M€ en fonctionnement et de 1,1 M€ en investissement.

En 2025, le résultat global de l'année était de + 489 701,70 €, soit un résultat cumulé avec les années précédentes de + 780 219,91 €. Cette situation financière positive permettra à la nouvelle équipe municipale, d'adapter le budget 2026 voté avant le renouvellement du mandat et d'autofinancer ses premiers projets.

La section de fonctionnement correspond aux dépenses et recettes courantes de la commune. En recettes elle est constituée principalement du produit des impôts locaux et des dotations de l'Etat. S'y ajoutent le produit des services publics (restauration scolaire, centre de loisirs, crèche ...) et du domaine communal (droits de places, baux ruraux).

Cette section sert aux dépenses habituelles et nécessaires au fonctionnement de la commune. Il s'agit par exemple de la rémunération des employés municipaux, de l'achat de services, des travaux d'entretien de la voirie et des bâtiments communaux mais aussi du paiement des intérêts de la dette.

SECTION DE FONCTIONNEMENT dont :

Principales Dépenses

Charges générales : 1,2 M€
Charges de personnel : 1,7 M€
Autres charges : 273 000 €

Principales Recettes

impôts locaux : 1,7 M€
dotations et participations : 761 000 €
produits des services : 283 000 €

SECTION D'INVESTISSEMENT dont :

Principales Dépenses

Remboursement d'emprunts :
134 000 €
Travaux : 700 000 €

Principales Recettes

FCTVA : 100 000 €
Subventions d'investissement :
370 000 €

La section d'investissement est financée par des dotations et subventions de l'État ou d'autres organismes publics. Elle est aussi alimentée par les recettes non utilisées de la section de fonctionnement, lorsqu'il y en a, et éventuellement d'un emprunt.

Cette section sert aux dépenses enrichissant le patrimoine de la commune. Cela correspond notamment aux investissements dans les équipements. Le remboursement du capital de la dette est également comptabilisé dans la section d'investissement.

Les taux des impôts locaux sont inchangés en 2026, à l'exception de la taxe d'habitation sur les résidences secondaires qui est majorée de 30%. La revalorisation des bases cadastrales en 2026 est de 0,8 %.

Taxe sur le foncier bâti : 42.84 %

Taxe sur le foncier non bâti : 66.24%

Taxe d'habitation sur les résidences secondaires : 22.60 % majorée de 30 %

Retrouvez toutes les informations sur vos élus, les finances, les procès-verbaux de conseils municipaux sur le site internet de la commune : mairie-saint-molf.fr/actions-municipales

Lingettes dans les toilettes, un geste à éviter

L'assainissement des eaux usées fait partie des compétences de CapAtlantique La Baule-Guérande Agglo qui construit les infrastructures, finance les investissements et veille au bon fonctionnement du service public. Son exploitation est confiée, dans le cadre d'une délégation de service public, à son délégataire SEPIG Assainissement.

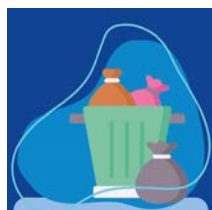
Depuis de nombreuses années, SEPIG assainissement, mais aussi plus globalement la profession des canaliseurs, alerte sur une augmentation des bouchages des réseaux d'assainissement liés aux lingettes jetées dans les toilettes.

Ces lingettes s'accumulent dans les canalisations et les ouvrages de pompage. Elles contribuent à provoquer des bouchons qui peuvent obstruer les canalisations, y compris celles des particuliers, mais aussi bloquer les pompes, ce qui peut être

à l'origine de débordements importants.

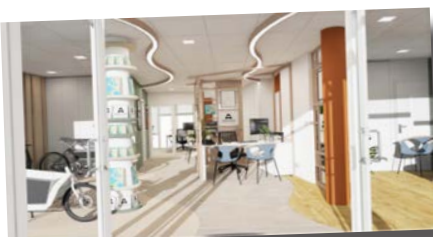
Les opérations nécessaires pour déboucher et entretenir les équipements ont un coût supporté collectivement à travers la facture d'eau.

Adopter les bons gestes permet donc de préserver les réseaux mais aussi l'environnement, et de limiter ces dépenses.



Le bon réflexe : toutes les lingettes, protections hygiéniques, cotons-tiges, essuie-tout, etc doivent être jetées dans la poubelle des ordures ménagères, jamais dans les toilettes.

La Maison des mobilités...pour tous !



Un lieu dédié à la mobilité a ouvert le 2 février dernier.

Située 2 rue de Kerbiniou à Guérande, à proximité immédiate de l'arrêt Kerbiniou

desservi par les lignes 1, 2, 4, 5 et 10, **la Maison des Mobilités est le point d'accueil unique pour accompagner les usagers au quotidien.**

Ouvert du lundi au samedi, ce nouvel espace vise à simplifier l'accès à l'ensemble des solutions de mobilité et regroupe l'ensemble des services liés aux

déplacements sur le territoire :

- Information et conseil sur les itinéraires et horaires.
- Vente et gestion des titres de transport.
- Services de transport à la demande et lignes régulières.
- Solutions pour les scolaires.
- Location de vélos et accompagnement vers des mobilités durables.

À travers la Maison des Mobilités, l'objectif de CapAtlantique La Baule-Guérande Agglo et du délégataire en charge des transports Transdev est d'offrir un lieu de proximité, accessible et convivial, afin de faciliter l'interconnexion des modes de déplacement et d'encourager le développement des mobilités douces et partagées sur l'ensemble du territoire.

2 rue de Kerbiniou
à Guérande,
Horaires d'ouverture :
Du lundi au vendredi :
8 h – 13 h / 14 h 30 – 18 h 30
et le samedi :
9 h – 13 h et 14 h 30 – 17 h
02 40 620 620

Le rôle de l'agglo !

Retrouvez toutes les compétences de l'agglo sur le livret de présentation "L'Agglo & vous" en ligne ou en consultation à la mairie.

cap-atlantique.fr/mon-agglo/lagglo-cest-quoi/fiche-didentite-les-chiffres-cles-de-lagglo/



L'AGGLO, C'EST :

15 communes sur
2 départements
& **2** régions

395 km²
de superficie

77 000
habitants
à l'année

360 000
habitants
en saison estivale

Vous souhaitez en savoir plus sur le rôle de votre Agglo ?

Scannez ce QR code



I Tourisme

Nouveau site internet

L'office de tourisme La Baule Presqu'île de Guérande a dévoilé son nouveau site Internet début avril.

Ce nouvel outil propose des parcours distincts pour visiteurs et habitants ainsi que des pages dédiées à chacune des 15 communes de La Baule-Presqu'île de Guérande.

Il s'appuie sur une ligne directrice claire :

- valoriser les 15 communes du territoire et leurs atouts ;
- mettre en lumière les professionnels ;
- accompagner un développement économique et touristique en respect des engagements responsables de l'office de tourisme.

Habitants du territoire en recherche d'activités, consultez facilement l'agenda sur labaule-guerande.com



Faites de votre maison un décor de cinéma !

Et si votre logement devenait la star d'un tournage ? Depuis le 1er janvier 2022, l'office de tourisme intercommunal La Baule-Presqu'île de Guérande est accompagné par le **Bureau d'accueil des tournages des Pays de la Loire** pour faire connaître le territoire comme terre d'accueil des tournages.



Crédit photo : Coralie COTTY

Louer son lieu pour un tournage : une expérience unique

Propriétaires d'une maison, d'un appartement ou d'un établissement, proposer votre lieu à des équipes de cinéma peut être grisant et valorisant. C'est aussi une occasion rare de découvrir les coulisses et l'envers du décor du cinéma et de la télévision.

Bon à savoir

La base de données des lieux de tournage de Film France est un outil unique en France : réalisateurs et équipes peuvent y chercher des décors pour leurs projets. Le service est gratuit.

Conseil pratique : pensez à fournir des photos récentes et à indiquer les caractéristiques principales de votre lieu pour augmenter vos chances d'être sélectionné.

Comment participer ?

Pour mettre en ligne votre lieu, rendez-vous sur : locations.filmfrance.net.

Pour plus d'informations, contactez Coralie Cotty – Chargée de développement des accueils de tournages coralie.cotty@labaule-guerande.com



I Parc naturel régional Brière

La nuit, un patrimoine à préserver

Le Parc naturel régional de Brière a engagé une démarche locale d'adaptation de l'éclairage nocturne afin de préserver la qualité de la nuit sur le territoire à travers un outil : la Trame Noire. L'objectif est de différencier la manière d'éclairer selon la sensibilité de chaque lieu et les usages existants. En effet, la durée de l'éclairage, l'orientation de la lumière, l'intensité lumineuse et le spectre lumineux sont autant de paramètres qui peuvent être ajustés au regard des réalités locales.

À Saint-Molf, les élus ont mené une déambulation nocturne, accompagnés du Parc naturel régional de Brière et d'experts en éclairage (le Syndicat d'énergie de Loire-Atlantique, une conceptrice lumière et le conseiller en énergie partagé de



CapAtlantique La Baule-Guérande agglo). Cette visite de nuit a permis de mieux comprendre comment la ville est éclairée : endroits très lumineux, zones plus douces ou plus sombres. L'objectif est d'adapter l'éclairage aux besoins de chaque secteur — centre-bourg, zones résidentielles ou espaces naturels — afin d'améliorer le confort des habitants, de réduire les consommations d'énergie et de préserver l'environnement.



Crédit photo : PNR Brière

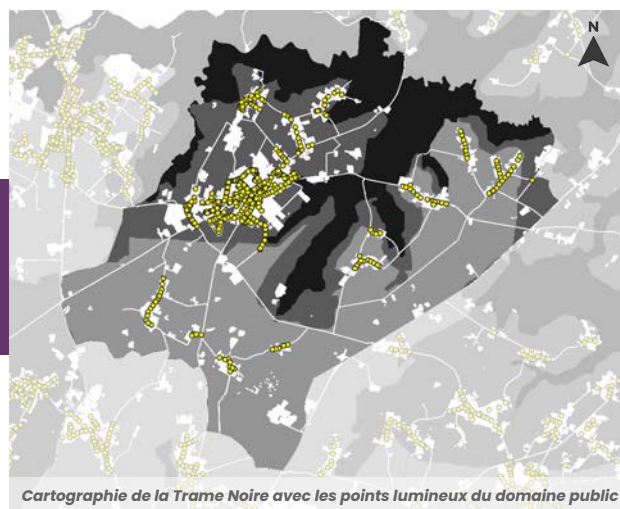
Chacun à son niveau a un rôle à jouer. Cette démarche ne s'arrête pas simplement à l'éclairage public, elle passe également par la ré-appropriation de la nuit par les habitants souvent déconnectés de l'expérience nocturne. Cette déconnexion exacerbe notamment le sentiment d'insécurité qui relève davantage de la peur ancestrale de l'obscurité que d'un niveau réel d'insécurité même si, à ce jour, aucun lien n'est documenté entre la modulation de l'éclairage (extinction, abaissement.) et la sécurité.

À Saint-Molf, une cinquantaine d'habitants ont été sensibilisés aux enjeux de la nuit à travers des animations telles que « cherchez les chouettes », « soirée astronomie », « accueillir la biodiversité nocturne dans son jardin »...

Les bons gestes sont aussi à adopter chez soi ! Retrouvez le guide des bonnes pratiques pour l'éclairage de vos espaces extérieurs :

parc-naturel-briere.com/en-action/les-espaces-naturels-et-urbains/trame-noire/

Préserver la nuit, c'est ainsi protéger notre environnement, améliorer notre cadre de vie et redécouvrir un patrimoine naturel et paysager exceptionnel.



Cartographie de la Trame Noire avec les points lumineux du domaine public

Source : PNR Brière, Carnet de prescriptions Saint-Molf

LE SAVIEZ-VOUS ?

12 millions !

Pour répondre aux besoins de lumière de la population, c'est le nombre de lampadaires qui s'illuminent chaque soir sur le territoire national.

Trop de lumière... tue la nuit !

L'excès de lumière artificielle engendre de la pollution lumineuse. Aujourd'hui, c'est une source majeure de perturbation pour le vivant ! Animaux, plantes et humains, nous fonctionnons tous avec une horloge interne ; la lumière nocturne perturbe les rythmes physiologiques et les métabolismes (activité, croissance, repos...). Chez l'homme, ce bouleversement impacte le sommeil et plus généralement le système immunitaire.

La lumière : barrière invisible

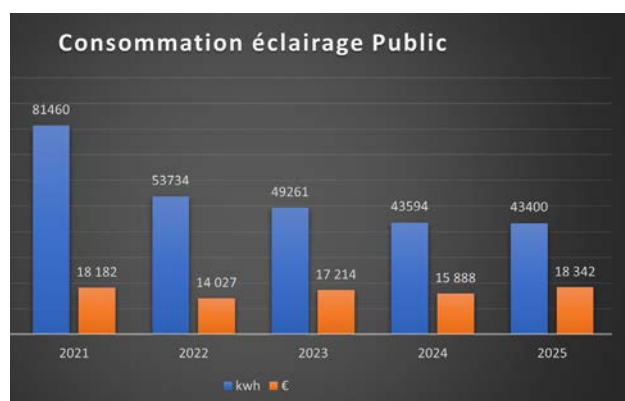
Une lumière mal adaptée participe aux ruptures de continuités écologiques pour la biodiversité, tout comme une route, un pont, ou encore une écluse. Agissant comme une barrière pour les espèces qui la fuient, ou comme un piège pour celles qui en sont attirées, la lumière artificielle morcelle, réduit et modifie les habitats naturels disponibles.

Deuxième cause d'extinction des insectes

La lumière artificielle nocturne représente la deuxième cause d'extinction des insectes en raison de son pouvoir attractif sur ce groupe d'espèces. En tournoyant autour des sources lumineuses, ils finissent par mourir d'épuisement, brûlés par les lampes ou mangés par des prédateurs.

L'accès aux étoiles

Un tiers de l'humanité ne voit plus la Voie lactée à cause de la pollution lumineuse. Et vous ?



CONCRÈTEMENT À SAINT-MOLF ?

Au-delà des enjeux environnementaux et de préservation de la biodiversité, l'adaptation de l'éclairage nocturne a un impact en termes d'économies énergétique et budgétaire.

En 2022, les différents ajustements couplés permettait une économie de 35% en énergie dépensée (kW) et presque 25% sur le budget (€).

I Environnement/cadre de vie

Point travaux

Dans le cadre du Plan d'aménagement de la voirie communale (PAVC), des travaux de réfection de tapis d'enrobé ont été réalisés courant novembre sur les voies suivantes :

rue de Quifistre, route de Kerhué et route du Bois Pierrot.

L'entreprise Charier TP a été mandatée pour ce programme pour un montant de 63 625 €. Cette opération ainsi que les écluses de Pennemont-Mohonna-Le Binguet ont fait l'objet d'une demande de subvention dans le cadre des fonds de concours de Cap Atlantique dont le montant s'élève à 46 980 €.



Micro-crèche

La fin de l'année 2025 a été marquée par le **déménagement du service crèche vers les nouveaux locaux, rue de la Roche Blanche.**

Les travaux ont duré 4 mois et ont permis une ouverture le lundi 5 janvier.

Le déménagement a été assuré par les agents municipaux lors de la période des vacances de fin d'année.

Merci à eux pour leur investissement !



Votre jardin est plein de ressources

Chaque année, environ 35 000 tonnes de déchets verts (tontes, tailles, feuilles...) sont déposés dans les 9 déchèteries de l'Agglo - ce qui représente près de 30 % des apports en déchèterie. Pourtant, ces végétaux sont des ressources précieuses pour votre jardin ! Les valoriser chez soi, c'est réduire les trajets, limiter les coûts de traitement et enrichir naturellement vos sols.

Pourquoi valoriser ses végétaux à domicile ?

- Réduire les déplacements : moins de trajets vers la déchèterie, c'est moins d'émissions de CO₂ (Un aller-retour en voiture pour déposer vos végétaux peut générer jusqu'à 2 kg de CO₂).

Enrichir le sol naturellement : les végétaux restituent des nutriments et améliorent la structure du sol.

- En paillant vos massifs, vous réduisez l'arrosage de 30 à 50 %.
- Limiter les achats : moins besoin d'acheter terreau ou engrais.



Des solutions simples et efficaces :

- Le paillage : broyez vos branches et étalez-les au pied des plantes, cela limite l'évaporation, protège le sol et réduit les mauvaises herbes.
- Le compostage : mélangez tontes, feuilles et déchets de cuisine pour obtenir un amendement riche et naturel. C'est facile et économique !

- Le mulching : laissez l'herbe coupée sur place après la tonte, elle nourrit le sol et évite les sacs de tonte.
 - Créer des haies sèches : utilisez les tailles pour fabriquer des haies ou des abris pour la biodiversité.
- Un geste pour tous**
Valoriser ses végétaux chez soi, c'est facile, écologique

et bénéfique pour votre jardin. Ensemble, réduisons les déchets et préservons notre environnement.

Pour en savoir plus, contactez la Direction prévention et gestion des déchets (DPGD) : 02 51 76 96 16
accueil.herbignac@cap-atlantique.fr | cap-atlantique.fr

DISTRIBUTION DE COMPOSTEURS

Ne manquez pas l'occasion de récupérer votre composteur gratuitement près de chez vous !
Jeudi 15 octobre 2026 (pensez à prendre votre justificatif de domicile valide)
de 17 h à 19 h à la salle des sports Thierry Guihard **Inscrivez-vous dès maintenant au 02 51 76 96 16**
cap-atlantique.fr/mon-quotidien/dechets/composter/



Autorisations d'urbanisme et taxes en 2026

Vous construisez ? Vous rénovez ? Vous faites un aménagement ou un agrandissement ?

N'oubliez pas de prévoir la taxe d'aménagement (TA) et la taxe d'archéologie préventive (TAP) dans votre budget.

La taxe d'aménagement, instaurée en 2012, concerne la construction, la reconstruction, l'agrandissement de bâtiments et les aménagements de toute nature nécessitant une autorisation d'urbanisme.

La taxe d'archéologie préventive (TAP) est exigible pour tous les travaux qui donnent lieu à une autorisation d'urbanisme dès lors que lesdits travaux affectent le sous-sol.

Elle contribue au financement de l'Institut national de recherches archéologiques préventives (INRAP) pour

la réalisation de fouilles archéologiques.

Un simulateur en ligne vous permet d'estimer le montant des taxes d'urbanisme à payer :
impots.gouv.fr/simulateur-des-taxes-urbanisme

Où obtenir des renseignements ?

- Auprès de votre commune afin de connaître le taux voté par la commune et les exonérations éventuellement instituées.
- Auprès du Service départemental des impôts fonciers (SDIF) qui gère votre taxe foncière au sein de la Direction régionale des finances publiques de la Loire-Atlantique, dont les coordonnées sont disponibles sur : impots.gouv.fr.
- Depuis votre messagerie sécurisée dans votre espace « Finances publiques » sur impots.gouv.fr

Retrouvez le document complet sur le site Internet



Le CAUE fait évoluer sa prise de rendez-vous

Le Conseil d'architecture, d'urbanisme et de l'environnement (CAUE) de Loire-Atlantique met à votre disposition des permanences de conseils aux particuliers dans l'ensemble du département de Loire-Atlantique. Vous y trouverez l'aide d'un architecte ou d'un paysagiste qui vous accompagnera dans votre réflexion sur l'évolution de votre lieu de vie.

Il est possible de prendre RDV en ligne : cap.caue44.fr

Ce changement de pratique se fera progressivement avec l'aide de l'architecte conseil de votre permanence. Il est toujours possible de prendre RDV par téléphone (pour les personnes qui ne sont pas à l'aise avec Internet ou auraient besoin d'informations complémentaires).

Les permanences ont lieu à Cap Atlantique, 3e jeudi après-midi du mois de 13 h 45 à 16 h (Cap Info Habitat Energie, 1 place Dolgellau, Guérande) Bâtiment Cap Atlantique en face de l'hôtel de la Cité

Classement du Bassin du Mès

L'ensemble désigné du bassin du Mès a été classé parmi les sites du département de Loire-Atlantique par décret en Conseil d'état du 25 juillet 2025.

Les objectifs visés par ce classement sont de :

- **préserv**er les paysages naturels remarquables ;
- **maintenir** les activités agricoles fondatrices de ce paysage remarquable (saliculture, ostréiculture, élevage, mise en culture) ;
- **promouvoir** la qualité des projets de mise en

valeur du site ;

- **préserv**er les franges arborées en limite des marais.

Des services pour vous conseiller dans vos démarches : l'inspecteur des sites de la DREAL et l'architecte des bâtiments de France, l'UDAP accompagnent les porteurs de projets situés en zone classée.

DREAL (Direction régionale de l'environnement, de l'aménagement et du logement) Pays de la Loire, division sites et paysages : 02 72 74 73 00/75 96
UDAP (Unité départementale de l'architecture et du patrimoine) Loire-Atlantique : 02 40 14 28 19

Un livret d'information est disponible en consultation à l'accueil de la mairie ou en lecture et téléchargement sur le site internet :

mairie-saint-molf.fr/pratique/cadre-de-vie/urbanisme

I Sécurité

C'est pas stylé mais c'est pour ta sécurité !

Le gilet jaune, c'est peut-être pas le plus stylé... mais c'est ce qui te rend visible.

À vélo, à trottinette et même pour monter dans le bus, il est obligatoire quand la visibilité est réduite.

Sans gilet :

- on te voit trop tard ;
- tu prends des risques.

Même pour le bus, c'est obligatoire !



Pourquoi ?

- Le car s'arrête sur le bord de la route.
- Les voitures arrivent parfois vite.
- **Porter le gilet jaune, c'est être vu à 150 mètres au lieu de 30 mètres par les automobilistes.**

Avec gilet : tu es vu et ça change tout.

Le bon réflexe ? Tu sors, tu le mets

Être visible, c'est être en sécurité.

GILET JAUNE = AUTOMATIQUE

La réserve communale de sécurité civile

Créée en 2021, la **Réserve communale de sécurité civile (RCSC)** est constituée de citoyens, femmes et hommes volontaires et bénévoles pouvant être mobilisés en appui des pouvoirs publics afin de prévenir et gérer les risques présents sur le territoire de la commune.

Placée sous l'autorité du maire au titre de ses pouvoirs de police, elle **apporte son concours à l'équipe municipale en participant au soutien et à l'assistance des populations.**

Elle a pour fonction de prévenir, agir, servir, récupérer, informer en l'absence des dispositifs de terrain.

La réserve communale de sécurité civile est complémentaire du Plan communal de sauvegarde qui constitue le document planifiant l'organisation de la gestion de crise, à l'échelle de la commune.

La RCSC offre un certain nombre d'avantages :

- Sur le plan opérationnel, tant pour le maire que pour les services de secours qui auront à intervenir sur la commune en cas de crise.



- Elle constitue également un instrument de mobilisation civique et de responsabilisation du citoyen, de valorisation et de développement des solidarités locales, ainsi qu'un vecteur efficace de la diffusion de la culture du risque.

- Elle offre enfin un cadre juridique pour la gestion des bénévoles et un statut spécifique à ses membres.

Dans ce cadre, ses missions peuvent prendre différentes formes : **veiller sur l'ensemble du territoire de la commune pour identifier les secteurs à risques, surveillance de la circulation lors de manifestations, etc.**

L'intervention de la RCSC ne peut être opérationnelle que sur un ordre du maire.

Aucune compétence particulière n'est requise pour en devenir membre, vous devez simplement être âgé de 18 ans au minimum.

Si vous souhaitez intégrer la

RCSC, n'hésitez pas à venir en faire acte en mairie.



Nos amis les chiens, se promener avec eux en sécurité

Les beaux jours sont de retour et avec eux les activités de plein air, y compris celles que nous partageons avec nos animaux de compagnie et en particulier nos chiens. Suite à un incident qui s'est déroulé au début du mois d'avril sur notre commune, il paraît opportun de revenir sur **quelques informations et règles tacites de savoir-vivre afin que nos chiens puissent évoluer à nos côtés en respectant tout un chacun.**

Que nous dit la loi ?

- **Un chien détaché est un chien qui reste dans la limite maximum des 100 mètres autour de ses maîtres et sous contrôle de ceux-ci** (à la voix ou au sifflet

notamment), ainsi que nous l'indique le code rural dans son article L211-23. Au-delà de cette limite (et sans tentative de récupération particulière de la part du maître), le chien est considéré comme étant en divagation. Ce qui est une infraction punie par la loi.

- Le Code civil quant à lui nous rappelle, dans son article 1243 (1385 ancien), que **le « propriétaire d'un animal (...) est responsable du dommage que l'animal a causé, soit**

que l'animal fût sous sa garde, soit qu'il fût échappé ou égaré ».

Il existe également des règlements plus locaux, allant de chaque préfecture à chaque mairie en passant par des sites répondant à des règles particulières. Il appartient à chaque maître de s'informer et de respecter ces réglementations.

Au-delà des textes écrits, il existe aussi de bonnes pratiques et réflexes qui permettent de partager nos beaux territoires avec chacun, qu'il soit maître de chien ou non.

- Je détache mon chien seulement s'il a un rappel et des codes suffisamment précis et maîtrisés pour pouvoir lui faire confiance.

- Je rappelle mon chien détaché lorsque je m'apprête à croiser un promeneur, un joggeur, un cycliste, un autre maître et son chien...

- Je gère l'instinct de prédation de mon chien.

En savoir plus



Découvrir l'article complet en ligne rubrique Actualités



Accès rapide à un kinésithérapeute ou une sage-femme, un nouveau dispositif sur le territoire (CPTS)

Pour améliorer l'accès aux soins urgents non vitaux, la Communauté professionnelle territoriale de santé (CPTS) du Pays Blanc déploie un **service de consultation urgente de dépannage**.

Ce dispositif permet aux habitants d'obtenir un rendez-vous rapide lorsqu'un problème de santé nécessite une prise en charge sans délai.

En appelant le numéro gratuit :

- vous êtes mis en relation avec un télésecrétariat médical,
- votre situation est évaluée,

- vous êtes orienté vers un kinésithérapeute ou une sage-femme proche de chez vous.

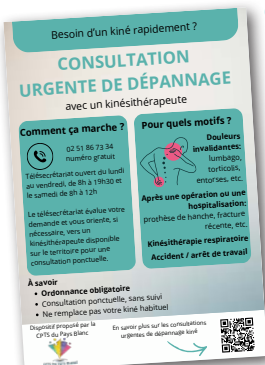
Motifs possibles :

- Kinésithérapeutes : douleurs invalidantes, entorses, torticolis, suites d'hospitalisation, kinésithérapie respiratoire...
- Sage-femmes : saignements, douleurs mammaires, gêne intime, contraception d'urgence, IVG médicamenteuse, dépistage IST, soutien psychologique...

Il s'agit d'une seule consultation ponctuelle, destinée à répondre rapidement à un besoin urgent non vital.

Ce dispositif est destiné aux habitants du territoire de la CPTS du Pays Blanc — de Guérande à Pénestin, de la presqu'île à la Brière — ainsi qu'aux touristes qui y séjournent.

Numéro gratuit : 02 51 86 73 34 - Télésecrétariat ouvert du lundi au vendredi, de 8 h à 19 h 30 et le samedi de 8 h à 12 h - Informations : cptsdupaysblanc.fr



Le CLIC : lieu d'information de proximité pour les personnes âgées et les personnes en situation de handicap

Le CLIC (Centre local d'information et de coordination) est un lieu d'information, de conseil et d'orientation pour les personnes de plus de 60 ans et les personnes en situation de handicap sans condition d'âge. Les professionnels du CLIC vous accueillent et vous informent gratuitement sur les dispositifs auxquels vous pouvez prétendre pour améliorer votre quotidien.

LES MISSIONS DU CLIC POUR LES PERSONNES DE PLUS DE 60 ANS :

- Vous informer sur les droits, les prestations, les services et les démarches administratives à effectuer.
- Réaliser une évaluation complète de vos besoins et apporter une réponse adaptée à votre situation comme l'aide à domicile, le portage de repas, les soins à domicile, l'adaptation du logement, la téléassistance, les solutions d'hébergement en établissements ou encore les aides financières.

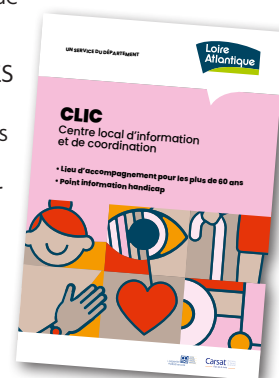
- Coordonner les actions des professionnels et en assurer le suivi.
- Proposer des actions de prévention telles que des conférences ou des ateliers.

LES MISSIONS DU CLIC POUR LES PERSONNES EN SITUATION DE HANDICAP :

- Vous informer sur les droits et les services disponibles.
- Évaluer votre situation et vous conseiller sur les demandes à effectuer auprès de la Maison départementale des personnes en situation de handicap (MDPH).
- Vous aider à remplir votre dossier de demande auprès de la MDPH.
- Suivre et vous informer de l'état d'avancement de votre dossier MDPH.

Retrouvez tous les points info handicap de votre territoire sur : handicap.loire-atlantique.fr

Retrouvez les coordonnées du CLIC de votre territoire sur : loire-atlantique.fr/clic



Ateliers thématiques à venir

Le CCAS, en lien avec les partenaires, propose des ateliers tout au long de l'année. Les prochains auront lieu :

- le 3 juin : **Mission isolation de votre logement** proposé par CapAtlantique et animé par l'association Alisée
Sur inscription : cap-atlantique.fr/evenements/soiree-jeu-mission-isolation
- lundis au mois de juin et septembre : **Bienvenue à la retraite** (ateliers en 6 séances thématiques)
- mardis de septembre à décembre (10 ateliers) : **Familiarisez-vous avec la tablette et votre smartphone**

Tous ces ateliers sont gratuits, sur inscription auprès d'Isabelle MAILLARD : 06 98 45 43 74 ou isabelle.maillard@saintmolf.fr



I Enfance jeunesse

Micro-crèche Les doudous en couleurs

Ça bouge pour la petite enfance !



Installation réussie dans la nouvelle micro-crèche !

Depuis le 5 janvier 2026, la micro-crèche « Les Doudous en couleurs » accueille les jeunes enfants dans un espace pensé pour leur bien-être, leur sécurité et leur éveil.

Les familles et les enfants ont rapidement été séduits par des locaux spacieux, lumineux et fonctionnels, favorisant la découverte, le jeu et le respect du rythme de chacun.


Aujourd'hui, la micro-crèche accueille dix-huit familles, principalement de Saint-Molf et Mesquer, mais également des accueils occasionnels pour des enfants d'Assérac et Guérande.

Ce projet est le fruit d'un travail collectif associant élus, partenaires, services techniques et équipe éducative. Grâce à leur engagement, les enfants bénéficient d'un environnement sécurisant, bienveillant et stimulant.

À la rentrée de septembre, plusieurs enfants de la micro-crèche feront leur entrée à l'école. Ces départs libèrent des places pour accueillir de nouveaux enfants.

Les inscriptions sont dès à présent ouvertes.

Pour toute information ou demande, nous vous invitons à contacter la directrice, Nathalie COUBARD :
☎ 06.25.58.19.15
✉ creche@saintmolf.fr

 Venez découvrir nos locaux lors de notre soirée portes ouvertes, le vendredi 26 juin de 17h à 19h.

Des passerelles pour préparer l'entrée à l'école

Le passage à l'école est une étape importante pour les enfants et leurs parents. Pour faciliter cette transition, l'équipe des Doudous en couleurs travaille en partenariat avec les écoles, le service enfance et la restauration scolaire. Plusieurs temps passerelles seront proposés au printemps :

- 4 visites dans les écoles.
- 2 temps au restaurant scolaire.
- 1 matinée à l'accueil de loisirs.

Ces moments permettent aux enfants de découvrir progressivement leur futur environnement et d'aborder la rentrée plus sereinement.

Les professionnels des différents services se rencontrent également plusieurs fois par an afin d'échanger sur leurs pratiques et d'harmoniser l'accompagnement des enfants.

À vos agendas !

Des moments inoubliables à partager avec vos enfants...

La 10^e édition des **Rencontres de la Petite Enfance** : du 18 au 30 mai 2026

La commune de Saint-Molf, avec Mesquer, La Turballe et Piriac-sur-Mer, organise cet événement dédié aux enfants de 0 à 6 ans et à leur famille, avec de nombreuses animations gratuites.

Les animations qui ont eu lieu ou qui vont avoir lieu à Saint-Molf :

- 20 mai à 15 h : **Atelier cuisine et goûter partagé** avec les professionnelles de la micro-crèche.
- 22 mai à 18 h 30 **La soupe à histoires** : lectures d'albums et kamishibai autour d'un moment convivial.
- 26 mai à 10 h et 11 h **Espace construction** pour tous les âges.
- 29 mai à 18 h 30 **Pause gourmande et conviviale pour les parents** : Les clés de l'alimentation de vos enfants, animé par une nutritionniste.



I Enfance jeunesse

Des ateliers parents-enfants toute l'année

Partagez des moments privilégiés avec vos enfants (0-6 ans) à travers plusieurs rendez-vous :

- Balade contée avec Nelly Lepalabe
Samedi 27 juin à 10 h 30
- Lecture au jardin avec Mille-feuilles et Petit Lu,
suivie d'un pique-nique partagé
Mercredi 1er juillet à 10 h
- Éveil corporel avec Marie Quéniart
Samedi 3 octobre à 10 h 30
- Atelier créatif de Noël
Mercredi 25 novembre à 16 h

Renseignements et inscriptions :
creche@saintmolf.fr

Les prochaines dates de fermeture de la micro-crèche

- Vendredi 26 juin (journée pédagogique)
- Du lundi 27 juillet au vendredi 14 août inclus
- Vendredi 20 novembre (journée pédagogique)
- Du jeudi 24 décembre au jeudi 31 décembre inclus



Service enfance

Chasse aux œufs

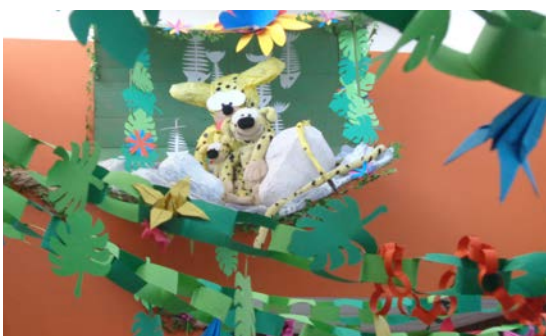
Le samedi 4 avril une chasse aux œufs a été organisée par l'équipe d'animation du service enfance. La Récré multicolore était le point de départ du parcours dans toute la ville.

De nombreuses familles ont pu remplir la mission d'aider Jojo, le lapin mendulphin, à retrouver ses œufs égarés...



Retour sur les vacances d'avril

Durant les vacances de printemps, chaque lundi, l'équipe d'animation et les enfants se regroupent le temps du Forum pour élaborer le programme d'activités de la semaine. Adultes et enfants proposent des activités sur le thème du « Marsupilami ».



Jeux, arts créatifs, parcours, chasses aux trésors, sortie au Jardin d'Aliwen et à Monkeyforest ont été retenus pour ce programme d'activités printanier.

Dans la matinée du mercredi 22 avril, les plus « grands » de la micro-crèche ont été accueillis par les plus « petits » du centre de loisirs pour une chasse au trésor dans notre jardin.

Le jeudi 23 avril, des adhérents de l'association *Les amitiés mendulphines* sont venues manger à la cantine des croque-monsieur et des crêpes en dessert, inviter les enfants à venir prendre le goûter, jouer à des jeux de société et faire de la peinture.



Une nouvelle animatrice

En ce début d'année 2026, nous accueillons Gwennel au sein de l'équipe d'animation du service enfance. Elle est présente auprès des enfants sur les temps d'accueil périscolaire, de restaurant scolaire et du centre de loisirs.

Service jeunesse

Dernièrement au Club Juniors et à Color D'Jeuns | 14 Jeunes ont participé à un atelier **réflexologie palmaire**. Ils ont appris à gérer certaines émotions, des douleurs, le sommeil. C'était très instructif. Certains en ont même fait une habitude quotidienne et disent que ça les aide.

Le service jeunesse de Saint-Lyphard organisait une boum pour un projet d'auto financement auquel nous avons participé pendant les vacances de février.

Dans le cadre d'intercentres avec les espaces jeunes de Mesquer et Piriac-sur-Mer, nous avons passé l'après-midi à la patinoire du petit port à Nantes. 42 enfants étaient présents dont 18 de Saint-Molf.



Salle des sports



Réflexologie palmaire



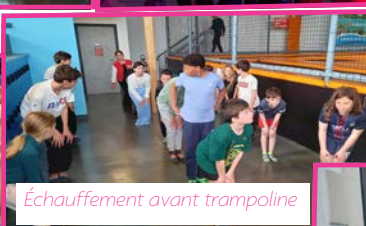
Boum à Saint Lyphard



Glisse à la patinoire



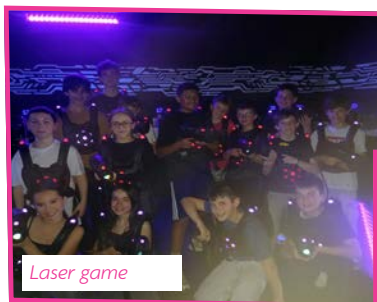
Rénovation de la cabane



Échauffement avant trampoline



Rénovation de la cabane



Laser game



Trampoline



Kebab - Tacos



Karting



Au bowling



Jeux entre copains

I Enfance jeunesse

Au service jeunesse beaucoup d'activités, de sorties, et d'ateliers sont proposés. Il y a aussi des temps de jeux de société ou d'activités manuelles. Les juniors ont aménagé un salon de coiffure et de beauté. Entre chaque période de vacances nous organisons des sorties proposées par les jeunes.

Pendant les vacances c'est une sortie par semaine, le reste du temps les jeunes peuvent participer à des grands jeux, des tournois, des mises en situation sur des sujets comme les réseaux sociaux, l'empathie, le harcèlement, etc.

Camp jeunesse | Été 2026

Pour la 14e année, le service jeunesse organise son **camp d'été qui se déroulera du mercredi 1^{er} au samedi 4 juillet**.

Sabrina et Samy accompagneront 12 jeunes au camping du Lac de Saint-Cyr à côté de Poitiers.

Ces jeunes âgés de 13 à 14 ans auront la possibilité de partir en camp et de vivre des vacances autrement avec **au programme une journée au Futuroscope et un après-midi à l'Aquascope**.

Parmi les activités, des temps de vie quotidienne tels que préparer les repas après avoir fait les courses, faire



la vaisselle, des temps de jeux et de veillée. Que du fun !

Le montant du camp est réparti en 5 tranches suivant le quotient familial.

Les objectifs de ce camp sont :

- apprendre à vivre en collectivité,
- prendre en compte la parole et le respect de chacun,
- prendre des initiatives de la vie quotidienne (repas, vaisselle, toilette, rangement, aide de l'autre, etc.),
- s'épanouir par la pratique d'activités diverses (sportives, culturelles et ludiques).

Spectacle intergénérationnel en décembre



Les 17 et 19 décembre 2025, à la salle ArtyMès de Mesquer, nous avons fêté la 15^e édition du spectacle intergénérationnel et intercommunal de la Semaine bleue.

Plus de 700 personnes ont fait le déplacement pour venir encourager les 49 acteurs de 10 à 85 ans qui ont

mis en scène plus d'une trentaine de chansons et chorégraphies.

Le récit « d'Ezmeralda » est une histoire rocambolesque où nous avons pu apprécier la venue de

Zorro, Cupidon, Maléfique, Astérix et Obélix, le cardinal de Richelieu, les enfants des rues et bien d'autres.

À part le jeu d'acteur, tout le monde a apprécié danser, se produire sur scène, partager des moments de convivialité et d'émotion entre jeunes et moins jeunes.

Le spectacle a été mis en scène et réalisé par les deux clubs juniors et seniors des communes de Saint-Molf et Mesquer.

On vous donne rendez-vous à la fin de l'année pour de nouvelles aventures !

Restaurant scolaire

Livraison de repas à la crèche

Depuis le 5 janvier 2026, le restaurant scolaire est chargé de préparer les repas de la nouvelle crèche. Le restaurant scolaire suit le même plan alimentaire que pour les enfants qui viennent déjeuner à la cantine.

Des repas à thème

Le 8 janvier, la galette des Rois a été bien appréciée des enfants et des adultes... les plus chanceux ont eu le droit à la couronne. Le 2 février, jour de la Chandeleur, l'équipe du restaurant



scolaire a confectionné un repas galette-saucisse et en dessert une crêpe au chocolat. Jeudi 5 mars, à l'occasion du Nouvel An chinois, les enfants ont pu se régaler des saveurs asiatiques.

Semaine en couleurs : Céline Marchand, la seconde de cuisine, a proposé les menus de la semaine du 9 au 13 février... tout en couleurs.

Une couleur par jour et par menu : les ingrédients d'un vendredi violet ? Betteraves, purée de vitelotte, jambon grillé et yaourt aux fruits !

I Enfance jeunesse

École publique de la Roche Blanche

L'école accueille actuellement près de 160 élèves dans 7 classes. Outre toutes les activités pédagogiques classiques de l'école et les activités annexes habituelles, cette année est placée sous le signe du cirque.

Le thème du cirque est central : des sorties au cinéma, le carnaval, des décorations à la lecture d'œuvres littéraires en passant par des projets en arts visuels et en musique.



Crédit photo : École de la Roche Blanche

Le point d'orgue aura lieu aux mois de mai et de juin avec les membres du « Cirque des Merveilles » qui viendront initier nos élèves aux arts circassiens sous leur chapiteau. Ces magnifiques semaines se termineront par une représentation devant les parents.

Pour rappel : les inscriptions des petites sections peuvent se faire dès le mois février pour la rentrée de septembre. Vous pouvez vous rapprocher de la mairie pour compléter le dossier. Une réunion aura lieu dans l'école avec les enseignantes fin mai, début juin afin de recevoir les informations nécessaires à une bonne entrée à l'école.

École privée Saint-François

Vendredi 6 mars, les élèves de CM1/CM2 de l'école St François sont venus interviewer M. Delorme, maire de la commune. Cette rencontre s'est inscrite dans le cadre du projet pédagogique de l'année sur la découverte de la citoyenneté. L'occasion a été également d'interroger M. le Maire sur les dix années de son municipalité.

Après un accueil et une photographie devant la mairie, nous sommes montés dans la salle du conseil. Afin de tester nos connaissances, M. le Maire nous a interrogés sur les fondements de notre République, les différentes élections auxquelles un citoyen peut participer et l'importance du vote. Puis, dans le cadre d'un travail d'écriture, nombre d'élèves ont pu interroger M. Delorme sur son rôle, le fonctionnement de la mairie mais aussi sur des points plus personnels.

Sans filtre, M. Delorme a joué le jeu de l'honnêteté et a répondu aux enfants.

Au-delà de son rôle à la mairie de Saint-Molf, nous avons également appris son implication dans notre communauté de communes.

Nous remercions M. Delorme pour sa disponibilité. Les enfants ont découvert le quotidien pas toujours idyllique du premier représentant de l'État sur son territoire.

Très bonne continuation à vous M. Delorme.



Crédit photo : École Saint-François

Lycée privée Kerguéneq

Le lycée Kerguéneq organise ses troisièmes portes ouvertes le vendredi 29 mai.

C'est le moment de découvrir les formations proposées par le lycée professionnel :

des 4^{ème} et 3^{ème} de découverte professionnelle des CAP et Bac pro dans les secteurs de :

- la vente
- l'animation
- les services aux personnes

Programme des portes ouvertes :

- découverte de toutes nos filières
- rencontre avec les élèves et les enseignants

- visite des ateliers techniques et des espaces de vie
- présentation des projets
- informations sur la vie scolaire

Le lycée accueille aussi des visiteurs lors de manifestations festives comme le concours de belote co-organisé le samedi 30 mai à 14 h 30 avec l'association *Les Amitiés mendulphines*.

Pour contacter l'établissement :
kerguenec@cneap.fr ou 02 40 24 91 55

Retrouvez toutes les informations utiles des établissements scolaires de Saint-Molf sur le site internet de la mairie :
mairie-saint-molf.fr/pratique/enfance-et-jeunesse/etablissements-scolaires/

I Numéros utiles

Services municipaux

- **Mairie** • accueil@saintmolf.fr
02 40 62 50 77 | mairie-saint-molf.fr
Lundi, mardi, jeudi, vendredi :
9h/12h - 13h30/16h30
mercredi, samedi : 9h/12h
- **Agence postale en mairie**
02 40 62 51 28
Lundi, mardi, jeudi, vendredi :
9h/12h - 13h30/15h30
mercredi : 9h/12h - Samedi : 9h/12h
- **Police municipale pluricommunale**
02 40 42 88 70
- **Bibliothèque pour Tous**
06 81 40 17 73 | 6 rue de la Duchesse Anne
Mercredi, samedi et dimanche :
de 10h30 à 12h30
- **La Récré Multicolore**
(Service enfance jeunesse)
rue de la Roche Blanche
enfance@saintmolf.fr | jeunesse@saintmolf.fr
02 40 62 58 43
- **Les Doudous en couleurs (micro-crèche)**
creche@saintmolf.fr | 02 40 01 58 39
- **RPE Relais petite enfance intercommunal du Pays Blanc**
06 72 09 69 48 | relaisdupaysblanc@laturballe.fr
- **Restaurant scolaire :**
salle de la Roche Blanche,
rue de la Roche Blanche
restaurant@saintmolf.fr 02 40 62 54 10

Autres services publics

- Site officiel de l'administration française :
service-public.fr
- Office de Tourisme intercommunal
La Baule-Presqu'île de Guérande
02 40 62 58 99 • labaule-guerande.com
- Transports collectifs Aléop
Pays de la Loire • 09 69 39 40 44
aleop.paysdelaloire.fr
- Lila Presqu'île • 02 40 620 620
lila.presquile@lilapresquile.fr
- Refuge pour animaux
02 40 53 08 21 • Kerdino - Guérande
- Gendarmerie • 02 40 24 90 42 ou 17
2 rue Roger Camaret - Guérande
- France Travail
3 bis, rue des Noëles - La Baule
- Mission locale • 02 40 42 96 76
2 rue Louis Léon - Guérande

Établissements scolaires

- École publique de la Roche Blanche
02 40 62 59 69 • ce.04400865b@ac-nantes.fr
- École privée Saint-François
02 40 62 58 95 | ec.st-molf.st-francois@ec44.fr
- Lycée Professionnel Privé Kerguéneq
02 40 24 91 55 • www.kerguenec.net

Santé/Social

- Maison médicale
26 rue de la Duchesse Anne
- Médecins • 02 40 62 52 52
- Dentistes • 02 40 62 55 04
- Infirmières/infirmiers • 06 73 81 32 91
- Kinésithérapeute • 02 44 07 74 01
22 rue de la Duchesse Anne
- Cabinet - 11, place de l'Abbé Biré
- Ostéopathe • 06 11 66 37 33
- Infirmières/infirmiers • 06 40 26 93 84
- Pharmacie Cossade
02 40 62 51 00 • 31 rue de la Duchesse Anne
- Consultation de dépannage CPTS
02 51 86 73 34 • cptsupaysblanc.fr
- CAPS (Centre d'Accueil et de Permanence de Soins) : appeler le 15 avant de vous rendre au CAPS ! Avenue Pierre de la Bouéxière - Guérande
- Centre médico-social (assistantes sociales et PMI - consultation des nourrissons) : Espace départemental des solidarités Guérande • 02 40 24 92 35
- CLIC éclair'age (+ 60 ans - handicap)
1 faubourg Saint-Anne
Guérande • 02 40 62 64 64
cliceclairage.com
- CAF (allocations familiales) Guérande
02 40 15 67 90 • caf.fr

Culte

- Paroisse Sainte-Anne en Presqu'île guérandaise
6 place du Vieux marché - Guérande
02 40 24 90 68 | www.paroissesdupaysblanc.fr



Point justice Saint-Nazaire Ouest

Lieu d'accueil pour des questions d'ordre juridique, informations gratuites sur les droits et

obligations.
Permanences d'aide aux victimes et de conciliation.
Espace civique Jacques DUBE
1 bis, rue des ajoncs - 44600 Saint-Nazaire
Prise de rendez-vous au 02 28 55 99 73
du lundi après-midi au vendredi de 9h à 12h et de 14h à 18h.



Accueil libre
entre 9h30 et 11h30 -
gratuit, sans inscription
et anonyme.

Pour les enfants de 0 à 6 ans accompagnés de leurs parents, grands-parents et pour les futurs parents.
Plus d'informations : pep-atlantique-anjou.fr

Contact : laep-lesmotsdoux@lespep44-49.org
ou Anne-Laure DYÉ, coordinatrice accueillante
LAEP Les Mots Doux - 06 22 31 87 38



Retrouvez tous les dispositifs nationaux proposant du soutien psychologique

par téléphone, tchat, internet.
On peut appeler ces lignes quand on se sent angoissé, qu'on a besoin de parler ou qu'on cherche de l'aide.
psycom.org/sorienter/les-lignes-decoute

N° pour toute urgence : 112 (pour les personnes sourdes et malentendantes ou quand l'alerte exige la discrétion orale : SMS au 114 ou application smartphone "Urgence 114")

Centre antipoison : 02 41 48 21 21

SAMU/CAPS : 15 - Sapeurs-pompiers : 18

Police secours : 17 ou 02 40 24 90 42

Police pluricommunale : 02 40 42 88 70

Pharmacie de garde : 37 27 (appel payant)

Médecins de garde : 116 117 - Samu social : 115

Victimes ou témoins :

- enfants en danger (violences physiques et/ou psychologiques) : 119
- femmes victimes de violence 24h/24 - 7j/7 : 3919

Coupeure ou dommage ligne téléphonique

- > France Télécom - Orange : 39 00
- signalement en ligne sur dommages-reseaux.orange.fr
- application pour smartphone "Orange dommages réseaux"

Coupeure ou dommage ligne électrique

- > Enedis : 09 726 750 44 - Application "Enedis à mes côtés"

Assainissement de la Presqu'île de Guérande Veolia

Pour nous joindre en toutes circonstances,
7j/7 et 24h/24 - 02 51 76 02 67 - Un engagement d'intervention dans un délai de moins d'une heure

I Tribune de la minorité

Suite aux élections, l'équipe de la minorité jouera son rôle pour servir au mieux les 41% de mendulphins qui lui ont fait confiance.

Nous sommes 4 élus aux compétences complémentaires présents dans les commissions. Nous travaillerons les dossiers en demandant des compléments de précisions ou des clarifications pour prendre des décisions sans opposition systématique, mais sans blanc-seing non plus, pour servir l'intérêt commun avant tout.

Le premier conseil municipal a réduit la représentation de la minorité et le ton a été particulier comme souligné dans la presse. Nous espérons pouvoir œuvrer pour le bien de la commune en sérénité. Nous restons à votre écoute.

Pascale GAY, Denis LAPADU-HARGUES, Corinne LEPELTIER, Jean-Philippe VISSE
stmolf.minorite@gmail.com

Les tribunes sont à retrouver sur [mairie-saint-molf](#), rubrique **ACTIONS MUNICIPALES**
> La communication municipale > Membres de la minorité

I Infos pratiques



Visite solidaire
Sur la Côte du Pays Blanc

Mobilité solidaire
Sur la Côte du Pays Blanc

Pour bénéficier de ces services, n'hésitez pas à prendre contact avec l'association Horizon des ans au 06 46 18 64 44

Vous êtes nouveau à Saint-Molf ?
Habitants, professionnels, commerçants ambulants : signalez-vous en mairie !

Registre des personnes vulnérables
Inscription auprès du CCAS des personnes fragiles et/ou isolées, domiciliées sur la commune.
Formulaire disponible à l'accueil de la mairie ou sur [mairie-saint-molf.fr](#)
rubrique Pratique > Social, santé, emploi > santé et prévention



PERMANENCES SUR RDV

Information et soutien au **BUDGET FAMILIAL**

- CONSEIL BUDGÉTAIRE
- CONNAISSANCE DES DROITS SOCIAUX
- MICROCRÉDIT PERSONNEL
- PRÉVENTION DU SURENDETTEMENT

ENTRETIEN GRATUIT ET CONFIDENTIEL SUR RDV
☎ 06.99.07.74.59 ✉ d.ogereau@udaf44.asso.fr

Ouvert aux habitants
Assérac, La Turballe, Piriac-sur-Mer, Saint-Lyphard, Saint-Molf

Logos: Udaf, ASSERAC, LA TURBALLE, PIRIAC-SUR-MER, Lyphard, SAINT-MOLF

Un lieu unique pour toutes vos démarches administratives

Vous avez besoin d'aide pour vos démarches administratives ? Vous rencontrez des difficultés avec Internet ?
Votre Espace France Services, basé à La Poste de Saint-Lyphard, est là pour vous accompagner.



RSA, prime d'activité, allocation logement ou familiale, permis de conduire, carte grise, pré-demande de carte d'identité ou passeport, carte vitale, attestation de droit, dossier de retraite, dossier France Travail...

Maison France Services de Saint-Lyphard
2 rue de la Brière, 44410 Saint-Lyphard

Horaires :
du lundi au vendredi de 9h30 à 12 h et de 14 h à 16 h 30, samedi de 9 h 30 à 12 h.
Tél. 02 28 54 34 83



Trouver une collecte sur [dondesang.efs.sante.fr](#)

RÉSERVES FAIBLES

DON DE SANG MAINTENANT C'EST URGENT

JE DONNE

ÉTAT CIVIL

Bienvenue à...

Maël BOMAL - 09/08/2025
 Zoélie BLANCHET - 17/10/2025
 Romane AMISSE - 21/11/2025
 Rosalia PETRUCCI - 06/12/2025
 Diego MOYON MONFORT - 02/01/2026
 Éléanore MORICE - 06/01/2026
 Marius LEVÉQUE - 22/01/2026
 Melya GUILLARD - 09/02/2026
 Lynna CHAUVEL - 20/03/2026
 Rita BOUMARD MEZIERE - 25/03/2026
 Iwan LE CALIRE PENHOUËT - 19/04/2026



Tous nos vœux de bonheur à...

Olivia CLAIN & Mariano QUILICI - 07/03/2026
 Edith PÉREON & Guy CHAPIN - 02/05/2026



Ils nous ont quittés...

Rolande JAQUINANDI - 05/10/2025
 Gaël TOMINE - 16/10/2025
 Mohamed LALIA - 28/02/2026
 Gilles BUGEL - 17/03/2026
 Denis LORMEAU - 23/04/2026



RÉSERVEZ LA DATE !

MAI

- 26 mai** Espace construction | La Récré multicolore (détails page 14)
- 29 mai** Pause gourmande : les clés de l'alimentation de vos enfants | Mairie (détails page 14)
- 30 mai** Concours de belote des Amitiés mendulphines et du Lycée Kerguéneq
Fête familiale des Rencontres de la petite enfance | Jardin Ste Thérèse à Mesquer

JUIN

- 13, 14 juin** Tournoi jeunes de l'ES Pays-Blanc | Stade René Berthe
- 14 juin** Vide-greniers de l'ES Pays-Blanc | Stade René Berthe
- 19 juin** Soirée Play-back du service jeunesse | Centre culturel Roby Wolff
- 20 juin** Fête de la musique, Comité des fêtes | Place devant la mairie
- 21 juin** Balade musicale | plusieurs lieux (information à venir)
Vide-greniers des Amitiés mendulphines | rues du bourg
- 27 juin** Fête de l'école de la Roche Blanche | derrière le stade René Berthe
- 28 juin** Kermesse de l'école Saint-François | derrière le stade René Berthe
- 29 juin > 5 juillet** Exposition Mme DUPONT et Mme BARRIER | Chapelle Saint-Germain

JUILLET, AOÛT

- 18 juillet** Soirée moules-frites du Comité des fêtes | derrière le stade René Berthe
- 13 > 19 juillet** Exposition Mme FOUQUE et Mme TRIPOTEAU | Chapelle Saint-Germain
- 20 > 26 juillet** Exposition M. LAGADEC | Chapelle Saint-Germain
- 23 juillet** Soirs d'été | Place devant la mairie (détails page 2)
- 27 juill. > 9 août** Exposition collective de 5 artistes | Chapelle Saint-Germain
- 2 août** Fête des battages | Bois Pierrot
- 6 août** Collecte Don de sang | Salle des sports Thierry Guihard
- 13 août** Soirs d'été | Place devant la mairie (détails page 2)
- 29 août** Forum des associations | Salle des sports Thierry Guihard

SEPTEMBRE, OCTOBRE

- 1er. > 27 sept.** L'Art au gré des chapelles de l'AP2A | Chapelle Saint-Germain
- 10, 11 octobre** Week-end gonflé de l'Amicale laïque | Salle des sports Thierry Guihard
- 17, 18 octobre** Week-end champignons | Centre culturel Roby Wolff

Toutes les informations actualisées sur mairie-saint-molf.fr et sur l'application mobile **Mon Village** sur les réseaux sociaux Mairie de Saint-Molf @ Saint-Molf



Retrouvez toutes les actualités et les animations du Parc naturel régional de Brière sur le site parc-naturel-briere.com



Le Centre permanent d'initiatives pour l'environnement (CPiE) Loire Océane propose des événements toute l'année : sorties nature, conférences, chantiers participatifs... Tout l'agenda est à retrouver sur cpie-loireoceanne.com



Les actualités et le guide des animations et sorties de l'office de tourisme intercommunal La Baule-Presqu'île de Guérande sont disponibles sur le site internet labaule-guerande.com

CHARIER
 ROUTES & TRAVAUX URBAINS
 La Turballe

PUBLICS ET particuliers

nous RÉALISONS vos TRAVAUX

Carrière de Bréhet - BP 31007 - 44356 LA TURBALLE Cedex - 02 40 23 30 60

Ets COUPRIE Vincent
 BOIS - ALU - PVC - MIXTE

- Fenêtres • Volets • Stores
- Portes • Portails
- Vitrages • Motorisations
- Portes de garage • Parquets

Pose exceptionnelle et exclusive*

3 route du Réveri - 44350 SAINT-MOLF
 Tél. 02 40 24 15 84 - Port. 06 71 01 61 83 - Fax 02 40 11 13 60
 www.couprivincent.com - vincentcouprie@orange.fr

* Dépose systématique des vieux bâtis sans dégât et sans plus value

LA FERME DU CORMIER
 ELEVAGE DE VOLAILLES DEPUIS 2009

Vente DE Volailles
 EN DIRECT DE LA FERME

MARCHE DE GUÉRANDE Mercredi et Samedi | MARCHE DE PORNICHET Mercredi et Samedi | MARCHE DE PERTHUISCHAUD (St Nazaire) Jeudi

12 Impasse du Cormier - 44350 Saint-Molf - 06 89 15 72 53

ON GAGNE TOUS À PAYER MOINS CHER

Netto

OUVERT 7/7

OUVERT LE DIMANCHE

Les Mousquetaires

Ouvert de 6h30 à 22h30 tous les jours

Athen by Cécile
 COIFFEUSE A DOMICILE

07 87 00 25 96

Les Créations de SEV
 Couturière indépendante

Ollivaud Séverine
 29 le greno
 44350 Saint-Molf

Ma boutique en ligne
<https://les-creations-de-sev-1.sumupstore.com>

creationsdesev@gmail.com
 06 10 62 36 63

f i

Exposez !

LIEU D'EXPOSITION EN PRESQU'ÎLE GUÉRANDAISE

📍 chapelle Saint-Germain, Saint-Molf

Mesquer, Assérac, Herbignac, Saint-Lyphard, La Turballe, Guérande

Dessin: Françoise Wolff

• 41 m2
 • environ 20 m linéaires
 • parking public à 150 m
 • location du lundi au dimanche

Informations
 communication@saintmolf.fr

Professionnels :
 Vous souhaitez réserver un encart dans le bulletin municipal,

Artistes :
 Vous souhaitez exposer à la chapelle Saint-Germain,

contactez la mairie :
communication@saintmolf.fr